

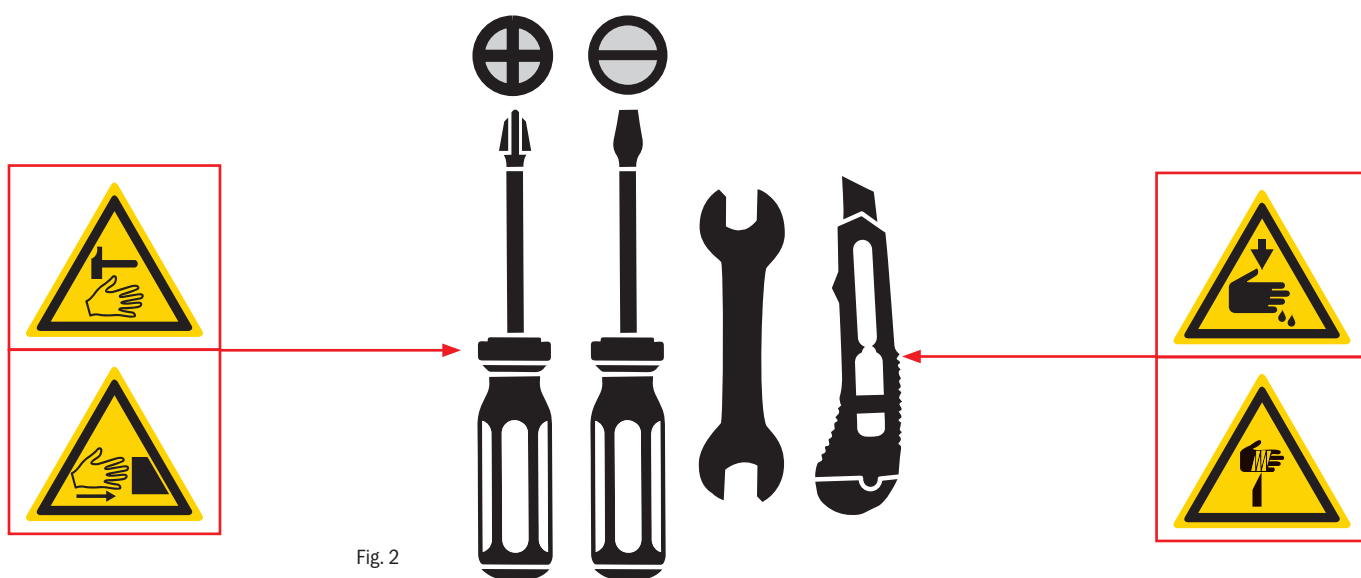
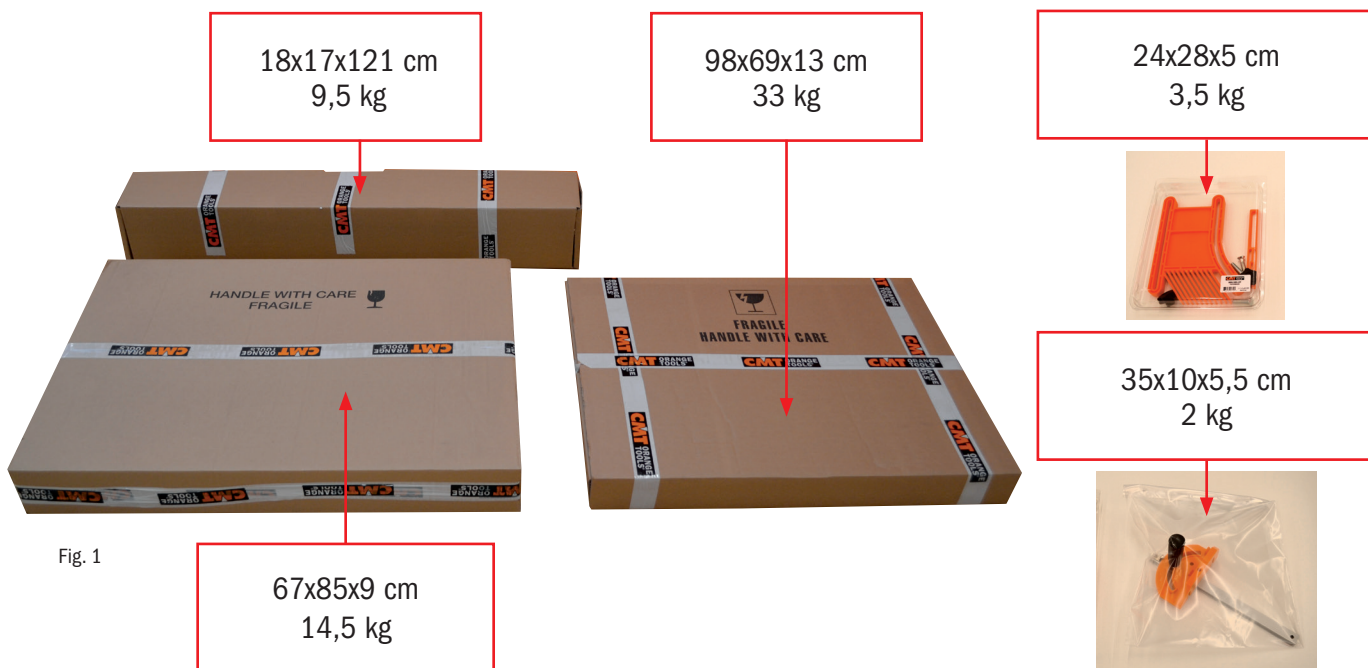


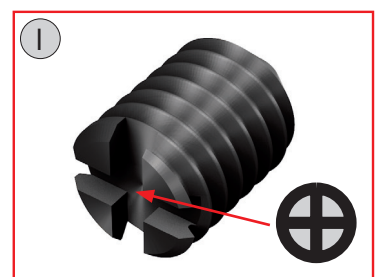
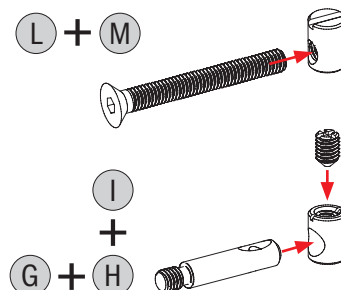
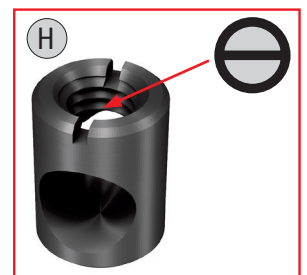
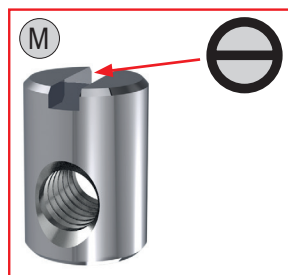
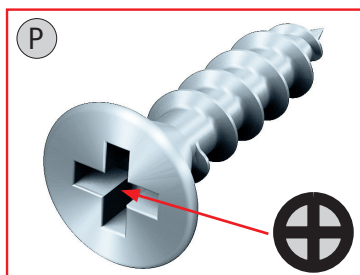
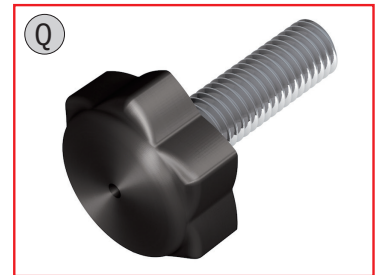
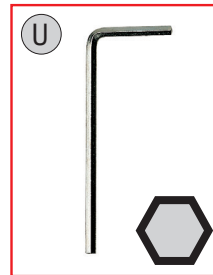
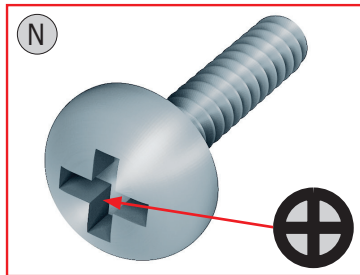
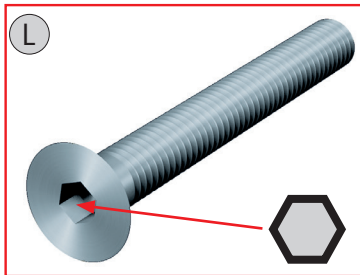
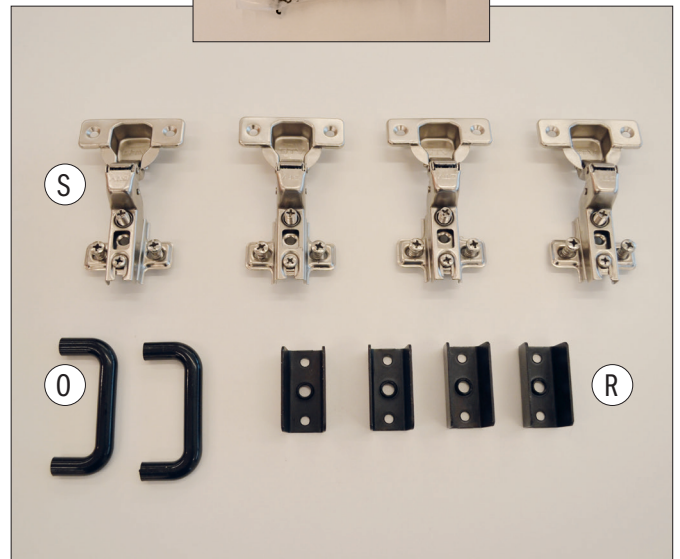
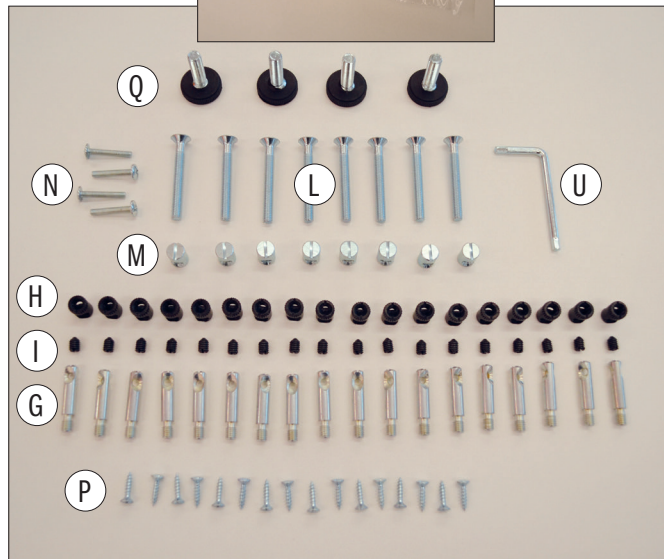
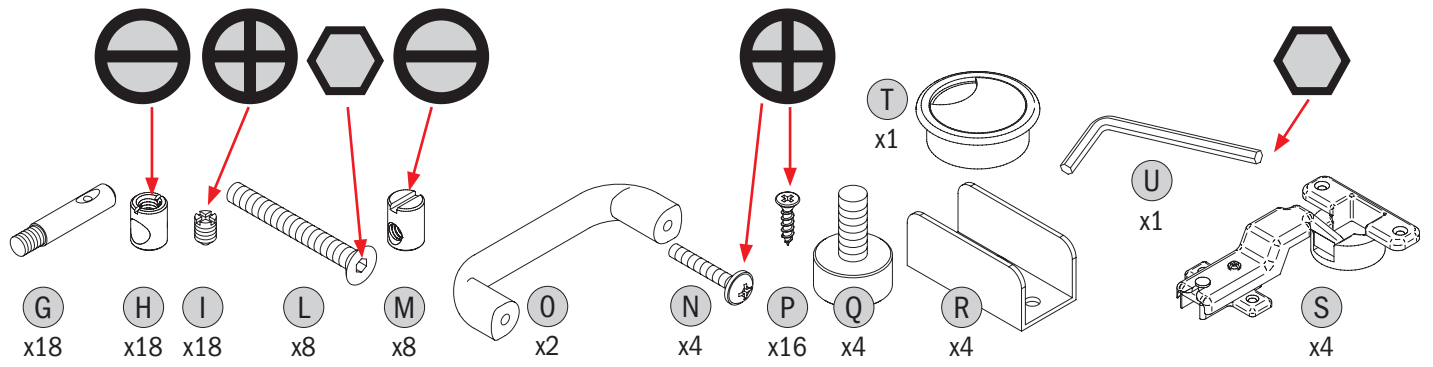
999.500.01

INDUSTRIO CMT Freestafel

**GEBRUIKS- EN
ONDERHOUDSINSTRUCTIES**
Vers. 3.0

Assemblage-instructies





Assemblage van de tafel Industrio 999.500.01



Fig. 10

G



Fig. 11



Fig. 12

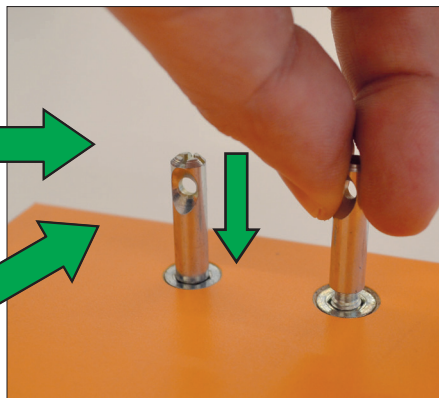


Fig. 13

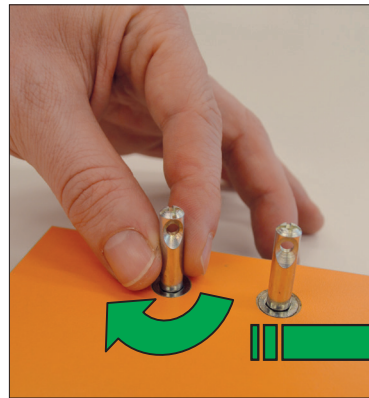


Fig. 14

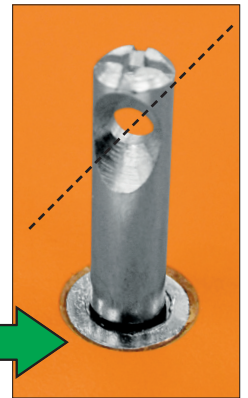


Fig. 15

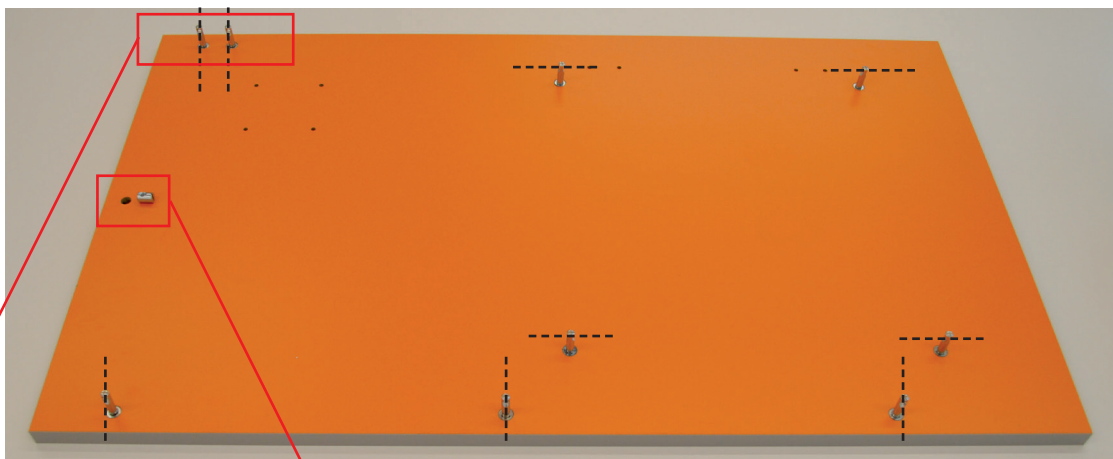


Fig. 16

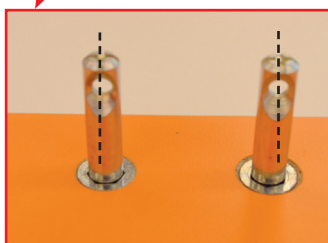


Fig. 17

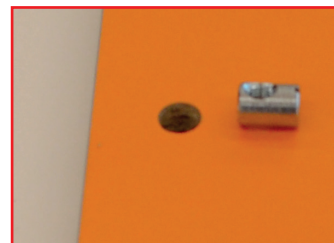


Fig. 17

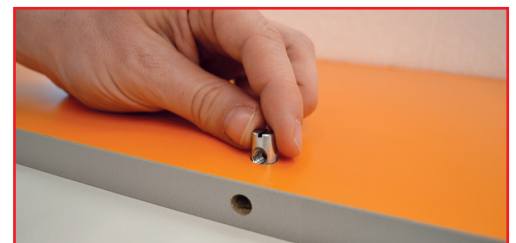


Fig. 17



Fig. 19

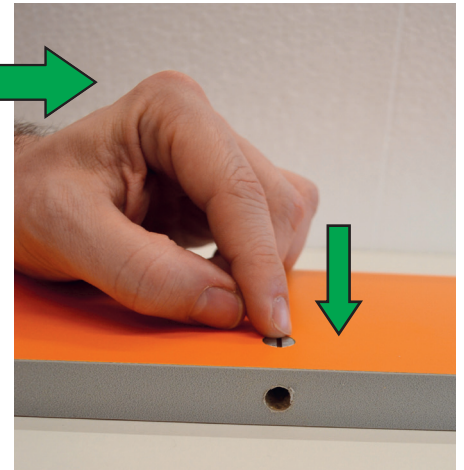
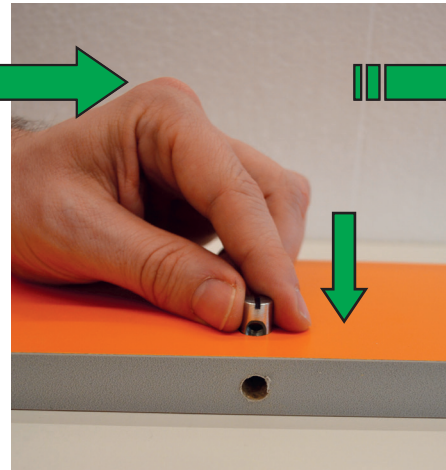
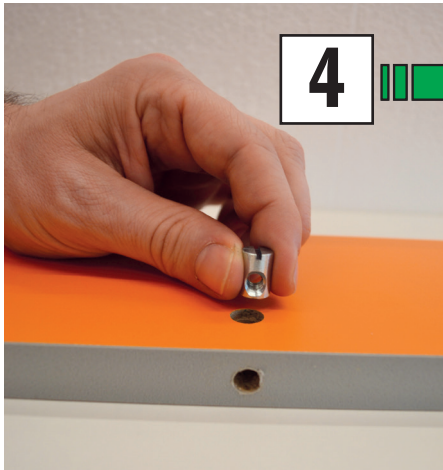
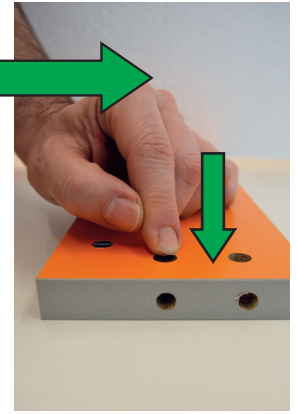
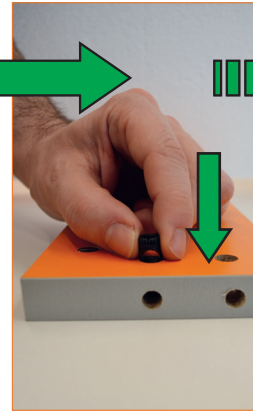
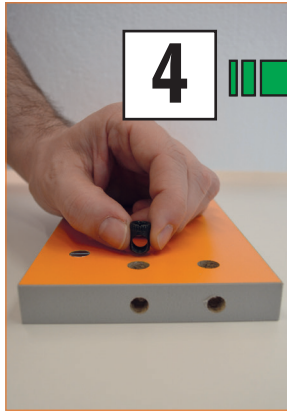
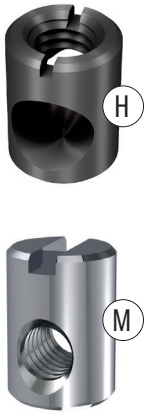


Fig. 19

Fig. 19

Fig. 19

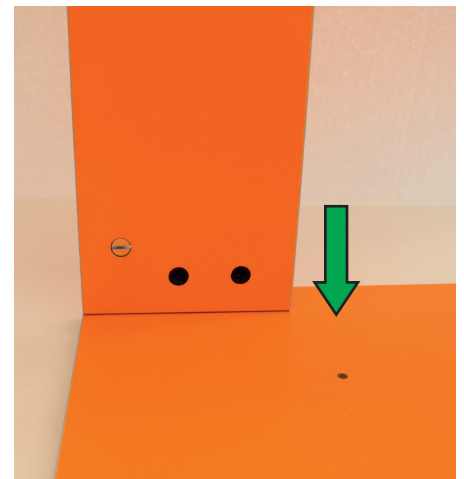
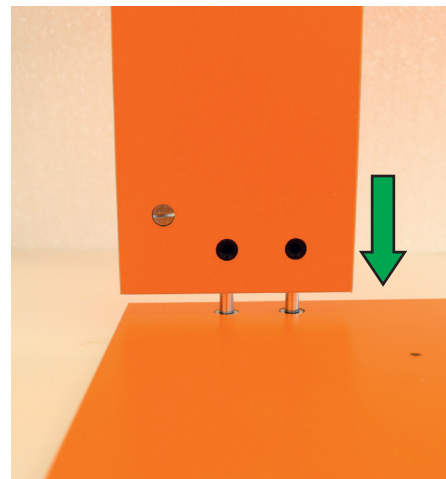
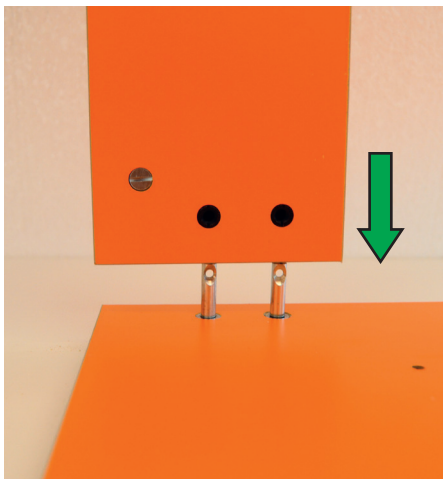


Fig. 19

Fig. 19

Fig. 19



Fig. 19

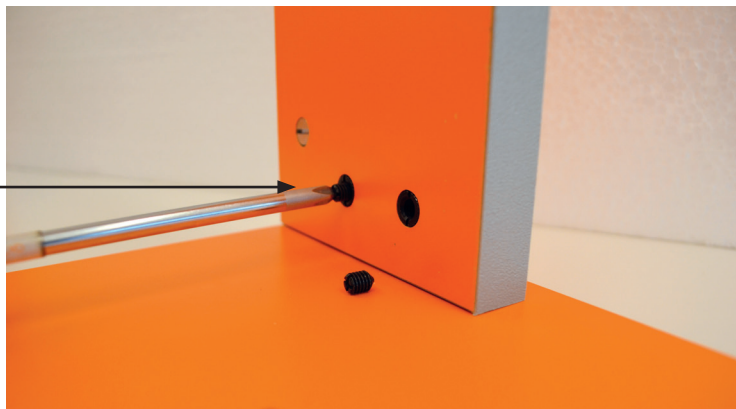
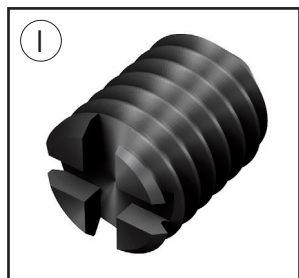


Fig. 19

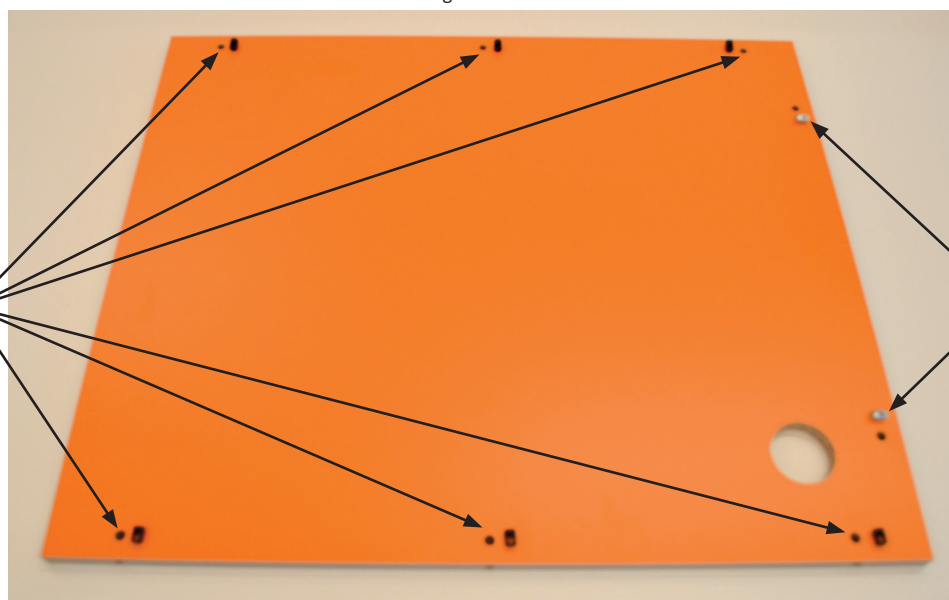
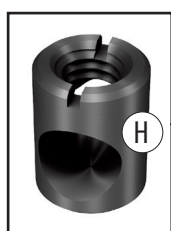


Fig. 19

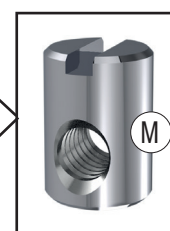


Fig. 19

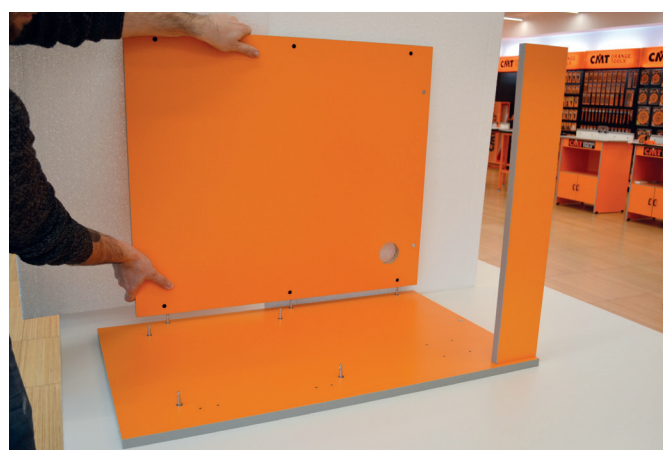


Fig. 19

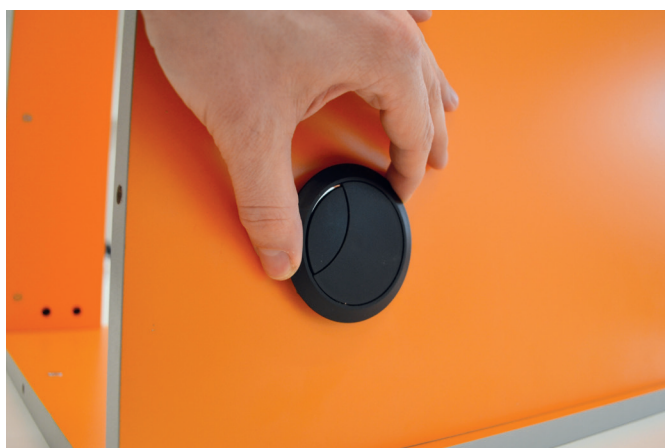


Fig. 19



Fig. 19

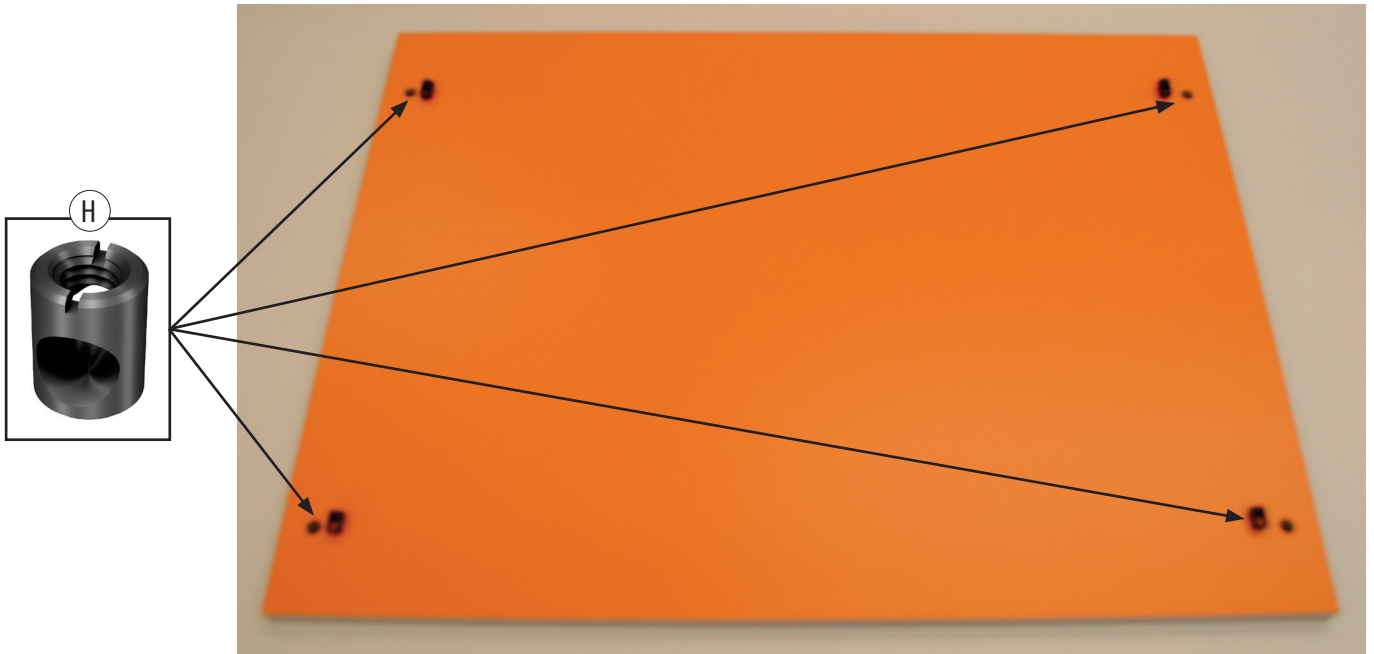


Fig. 19



Fig. 19



Fig. 19

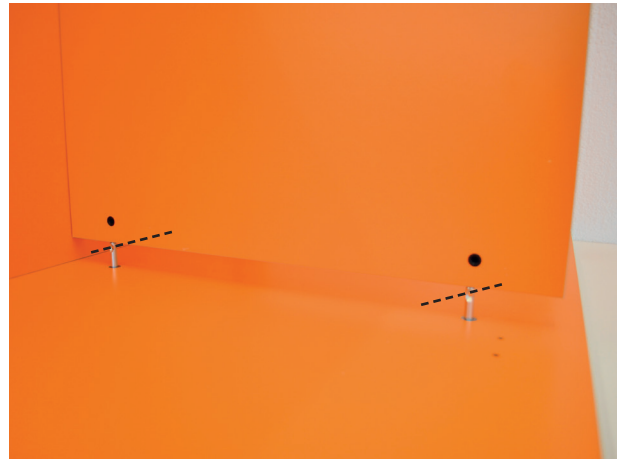


Fig. 19

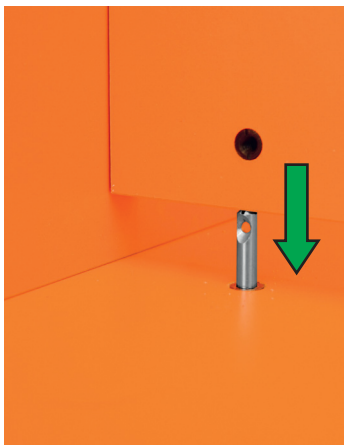


Fig. 19



Fig. 19

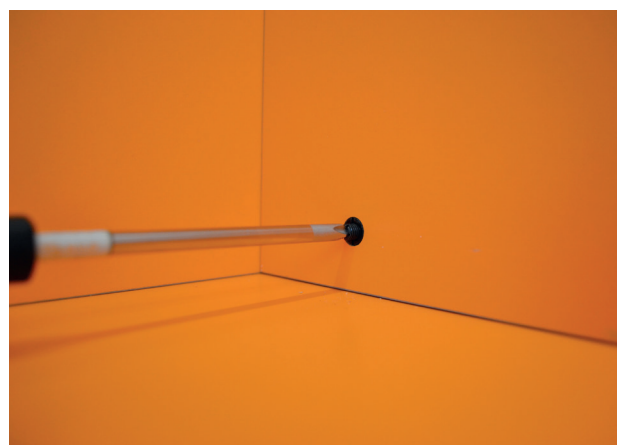


Fig. 19

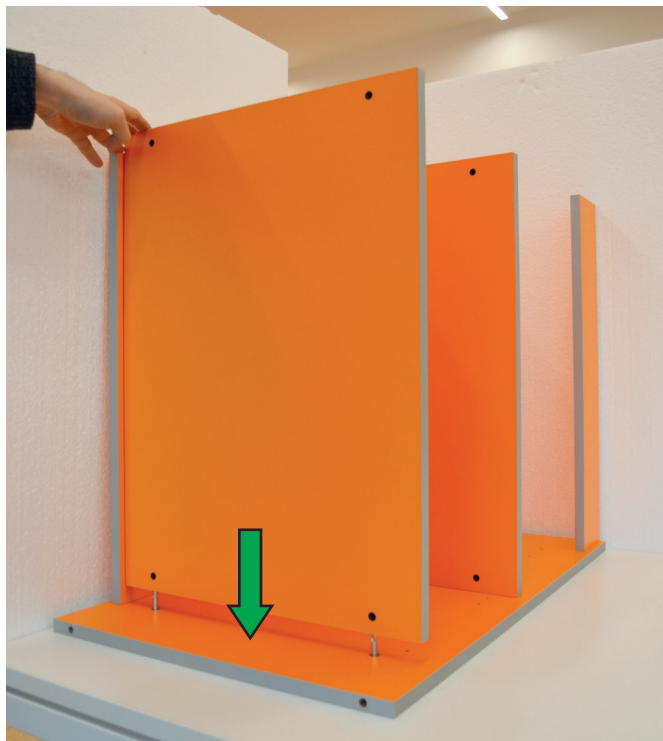


Fig. 19



Fig. 19

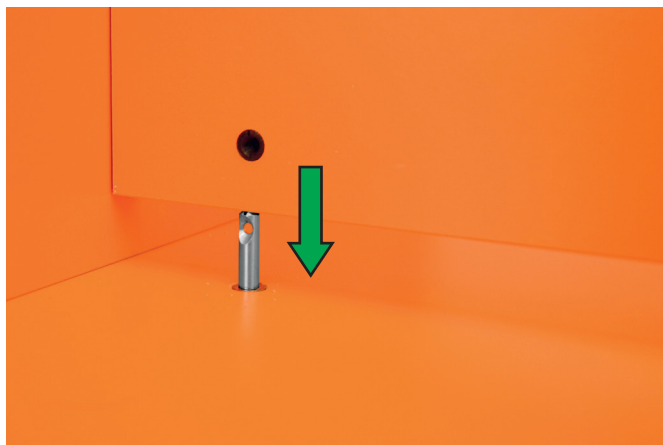


Fig. 19

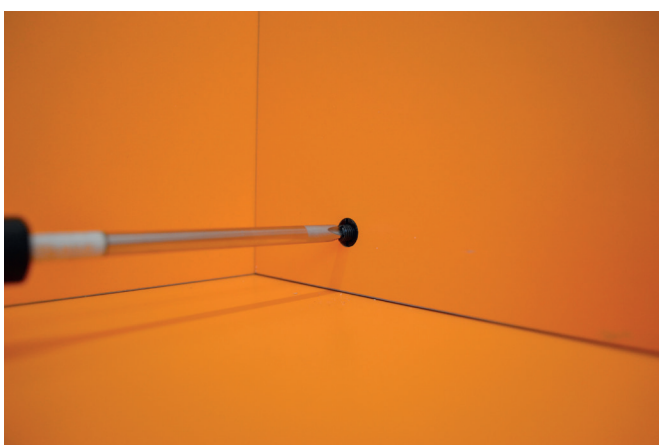


Fig. 19

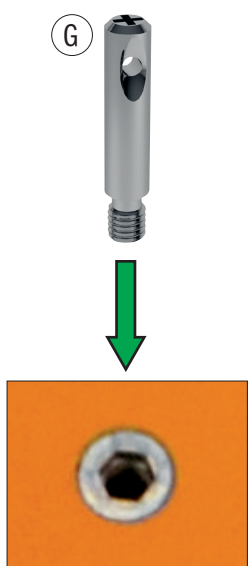


Fig. 56

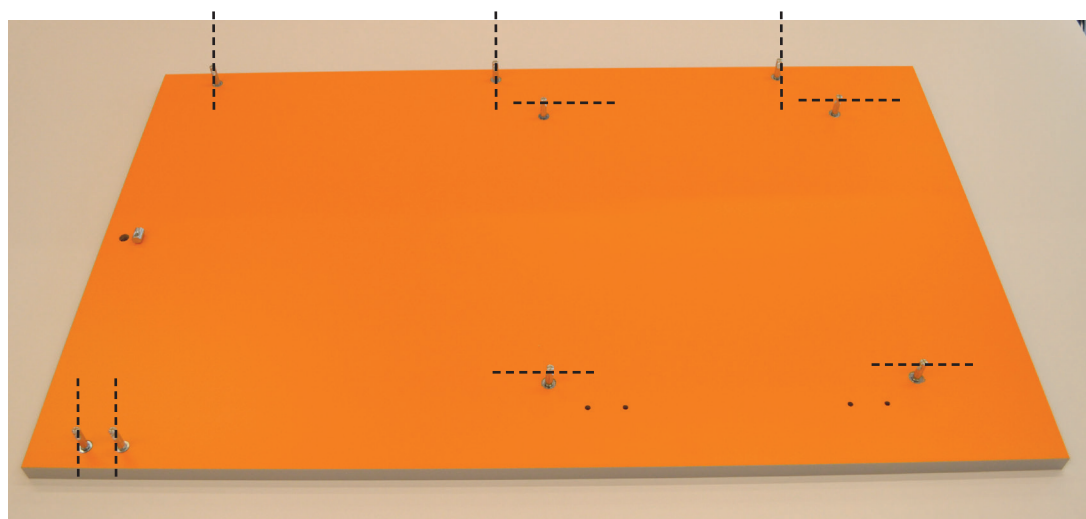


Fig. 19



Fig. 19



Fig. 19



Fig. 19



Fig. 19



Fig. 19



Fig. 19



Fig. 77

x4

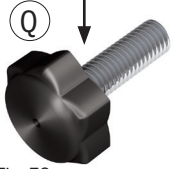


Fig. 78

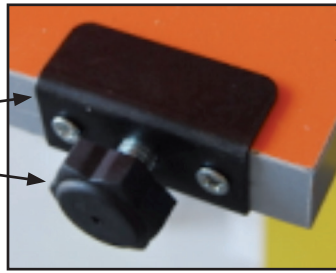


Fig. 79

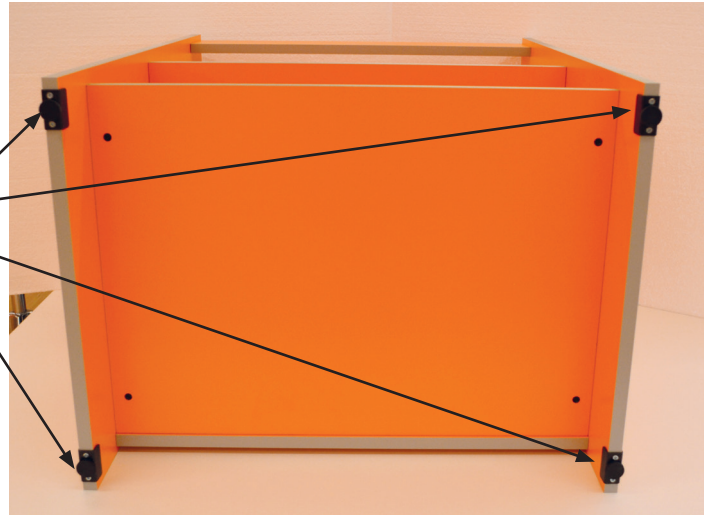


Fig. 19

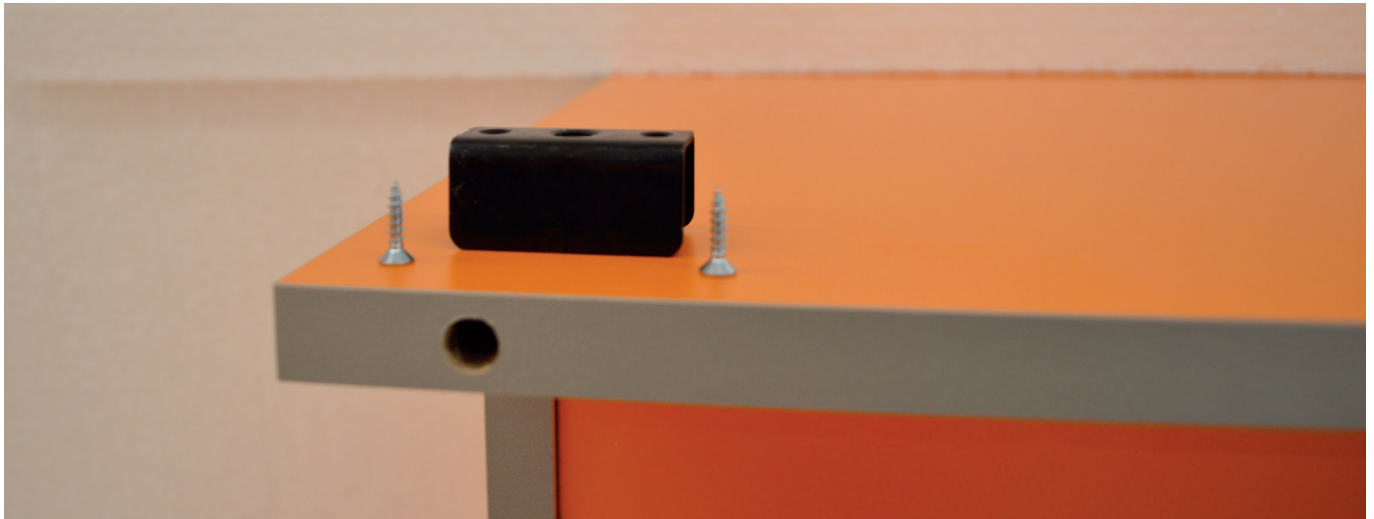


Fig. 19



Fig. 19



Fig. 19



Fig. 19

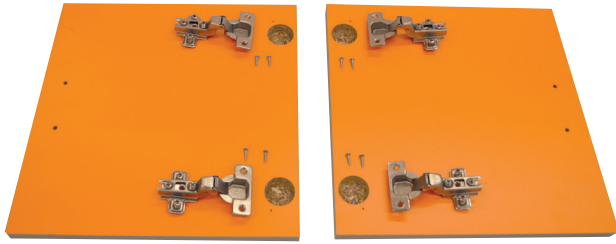


Fig. 19



Fig. 19

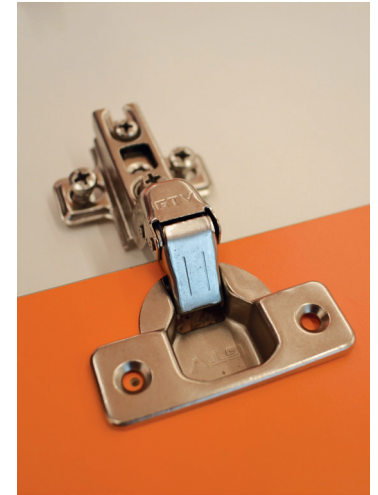


Fig. 19

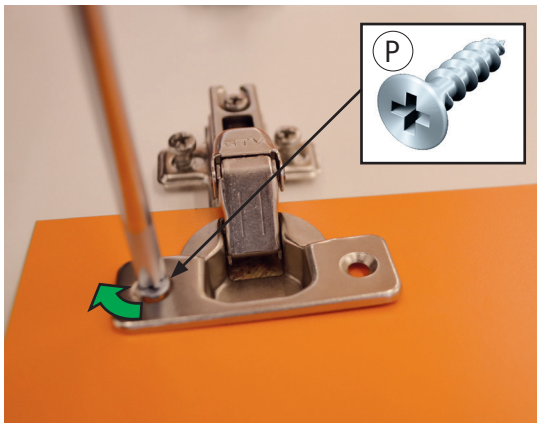


Fig. 19



Fig. 19



Fig. 19



Fig. 19

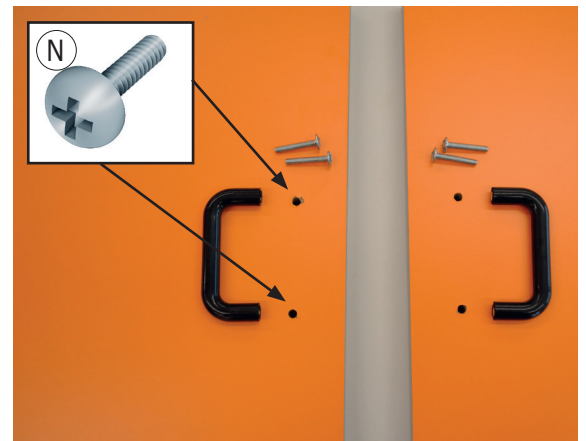


Fig. 19



Fig. 19



Fig. 19

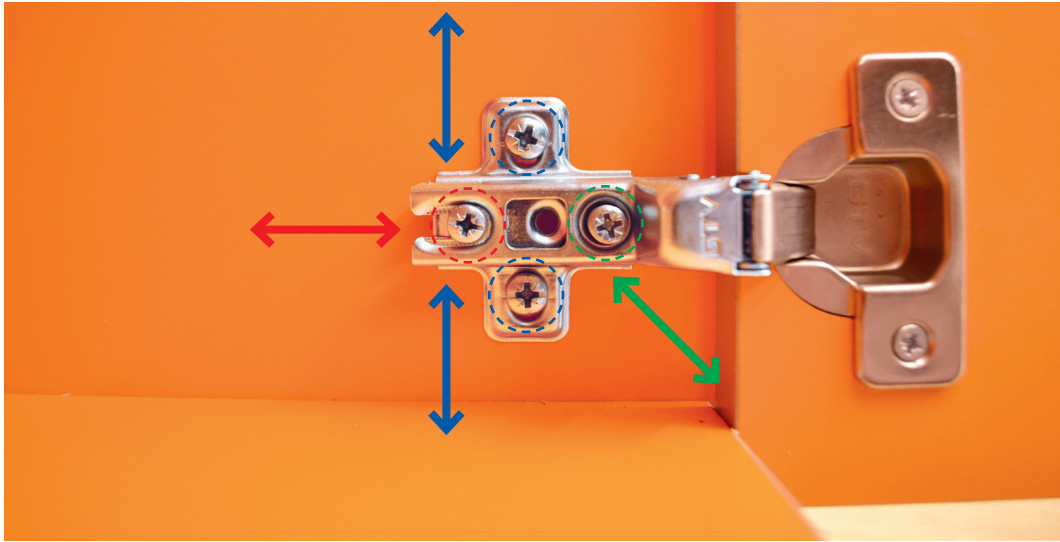


Fig. 19

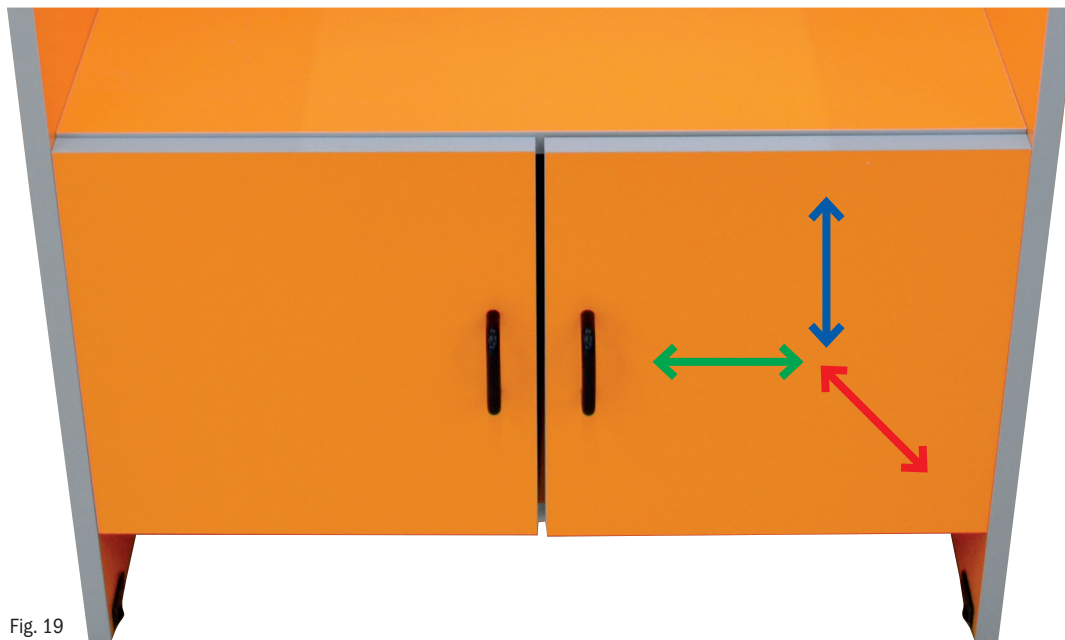


Fig. 19



Fig. 19

Assemblage van het werkblad

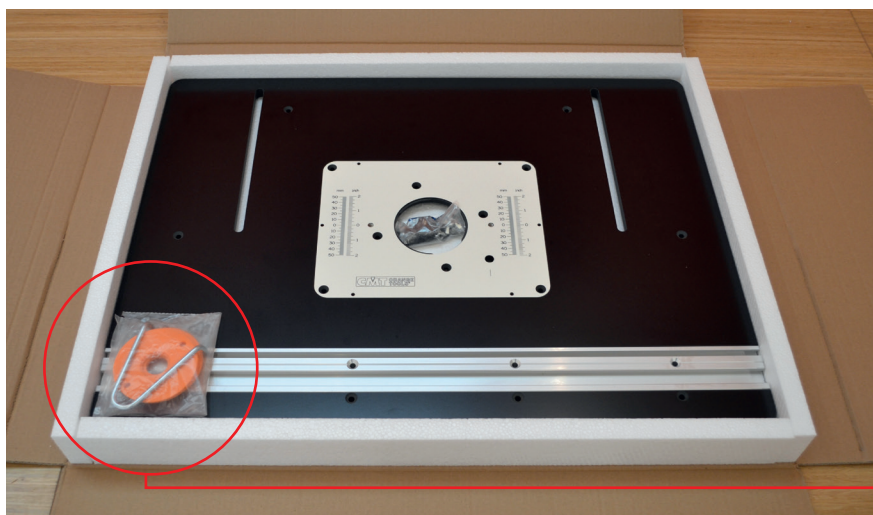


Fig. 117

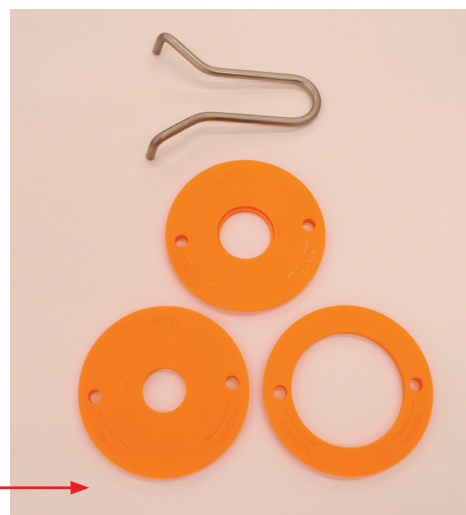


Fig. 117

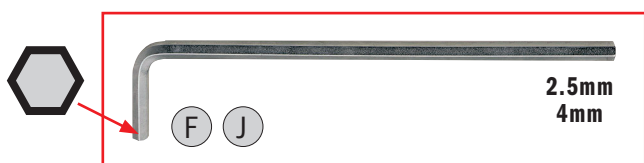


Fig. 112

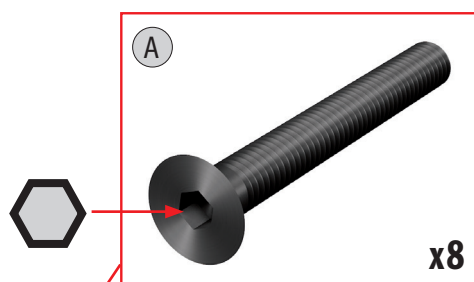


Fig. 119



Fig. 115

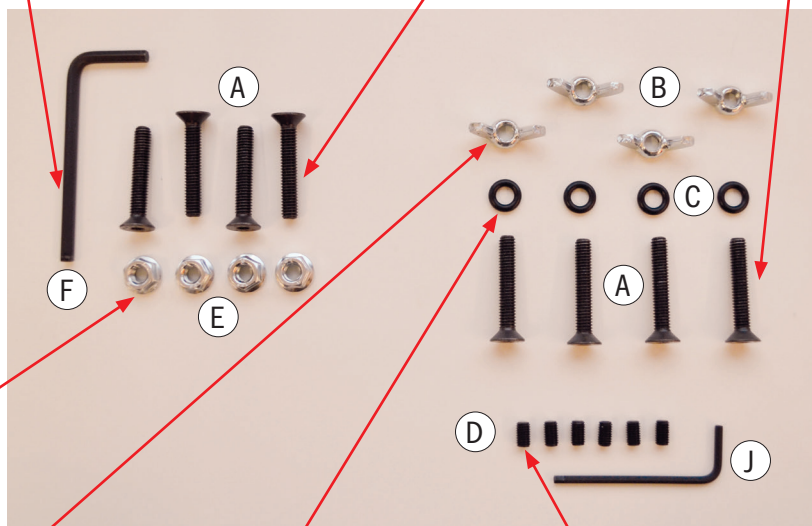


Fig. 113



Fig. 117

Fig. 118

Fig. 114

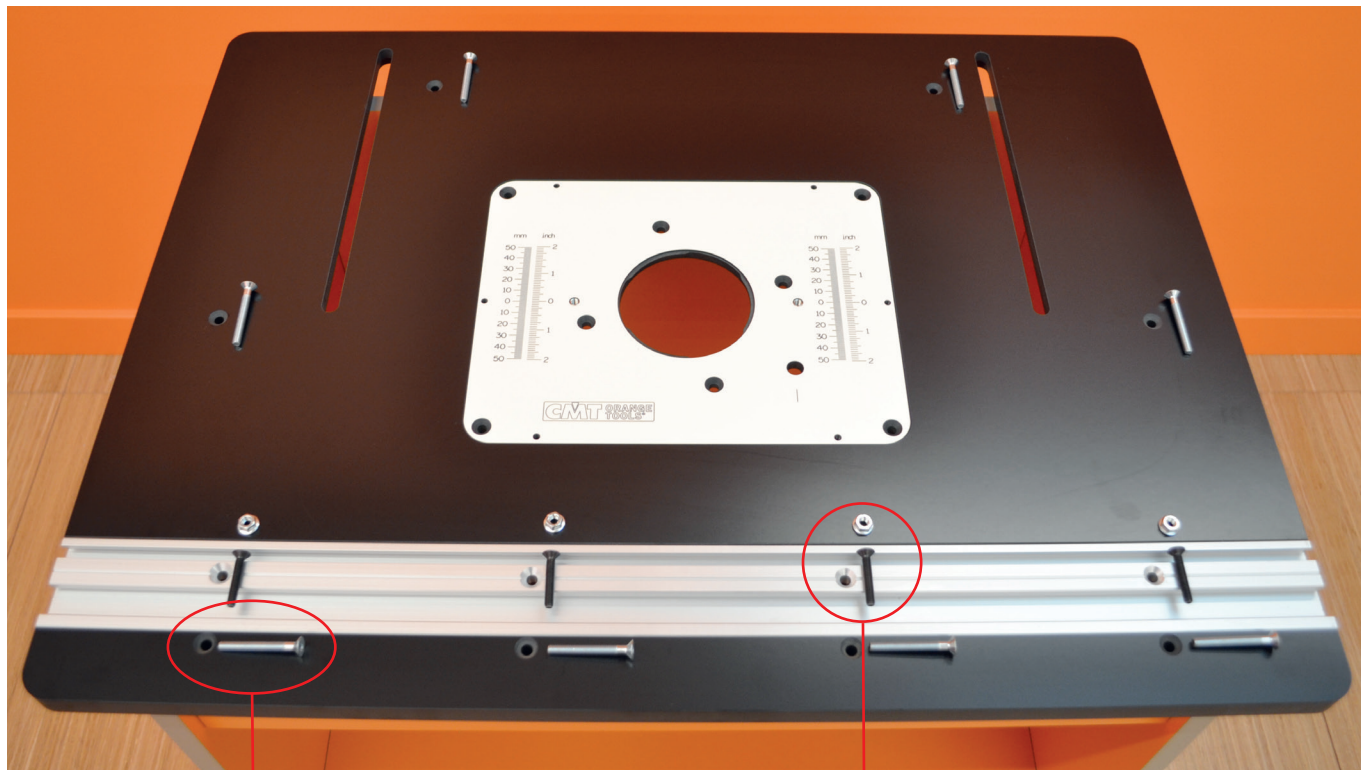


Fig. 117

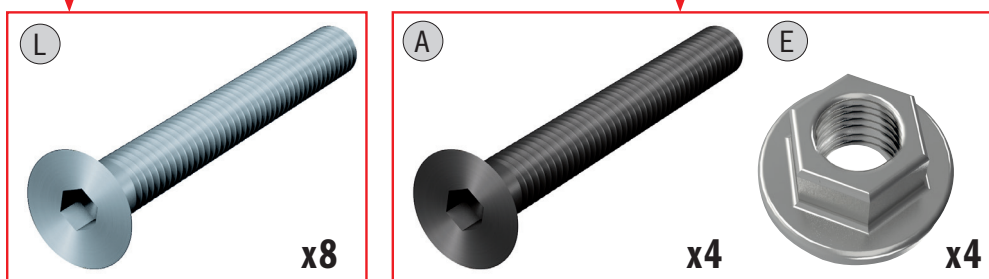


Fig. 114

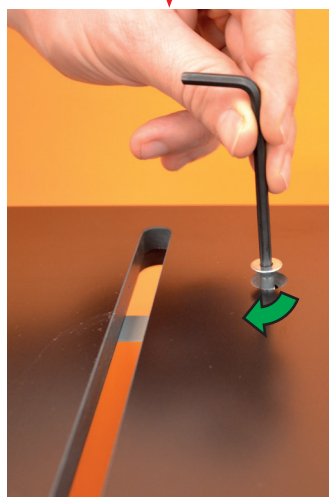


Fig. 114



Fig. 114

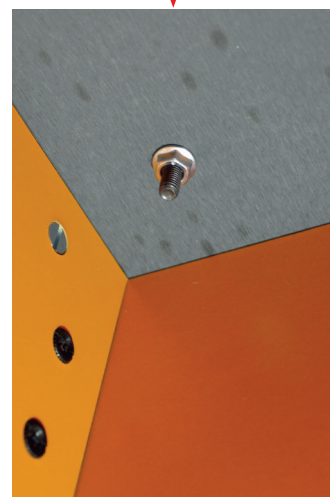


Fig. 114

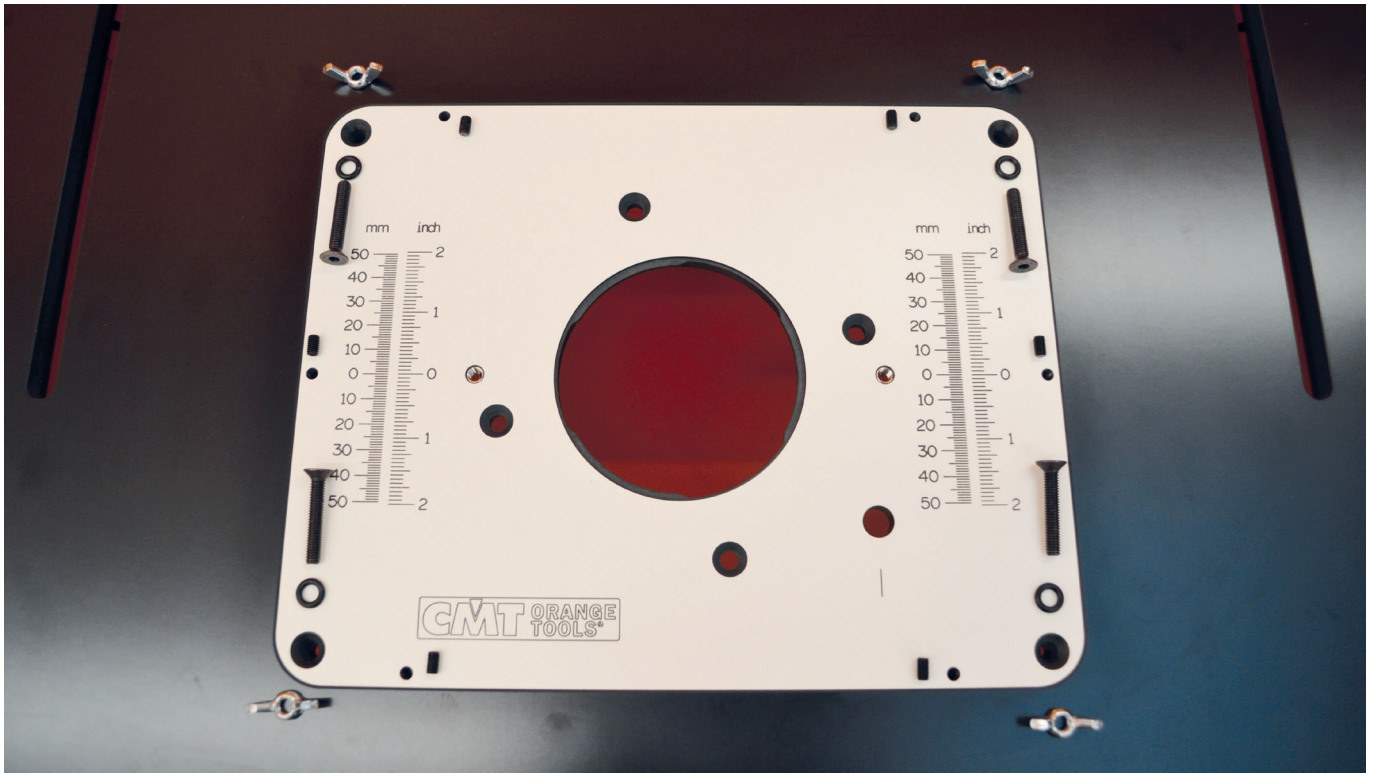


Fig. 114

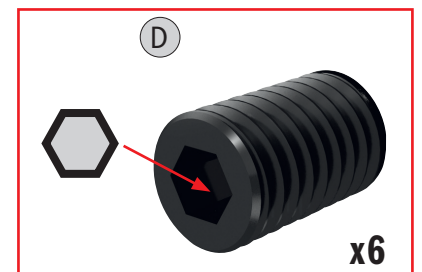
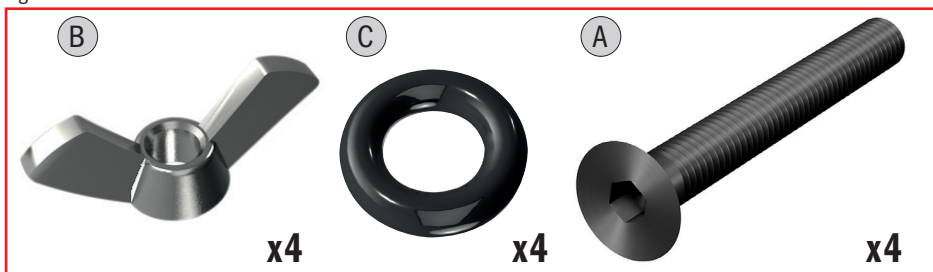


Fig. 114

Fig. 114



Fig. 114



Fig. 114



Fig. 114

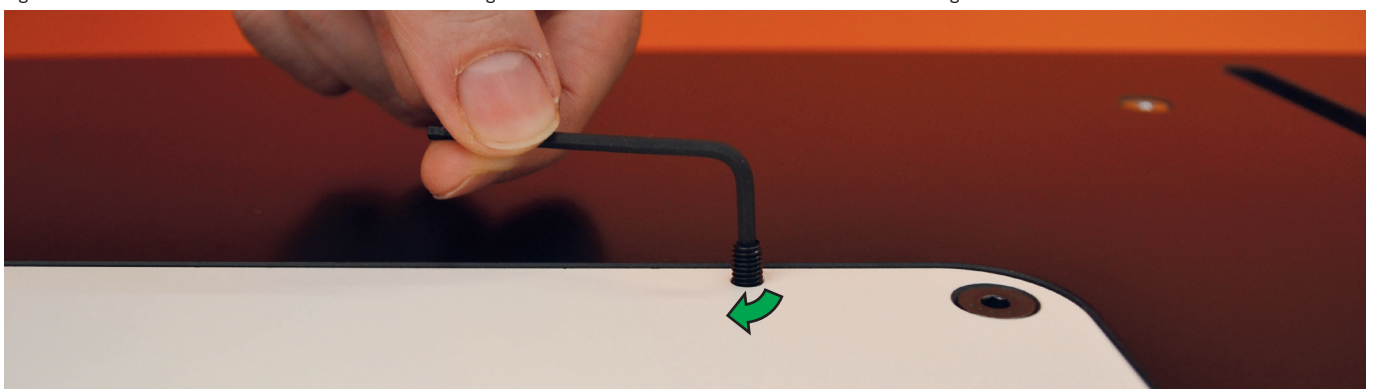


Fig. 114

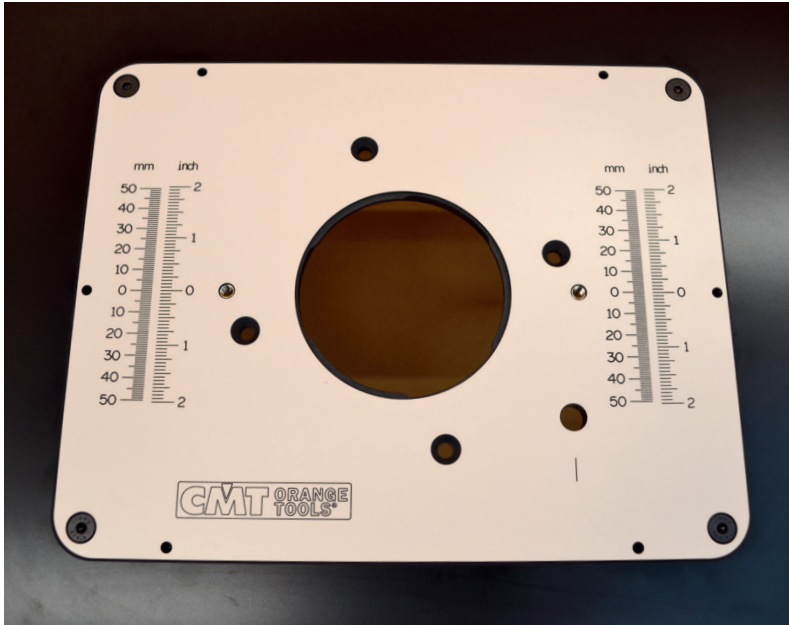


Fig. 140

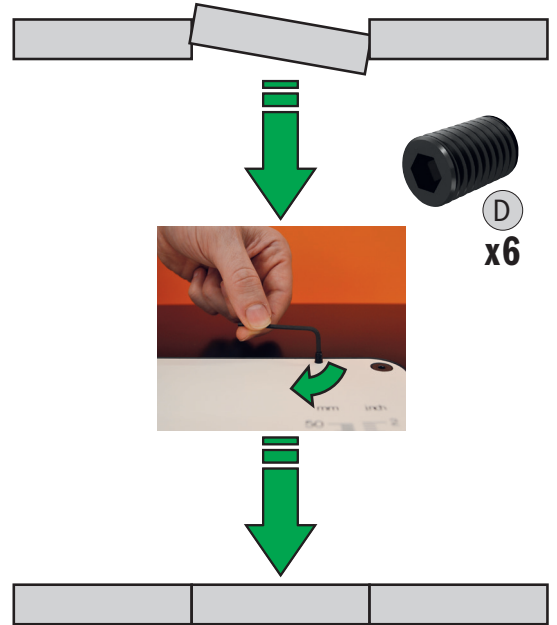


Fig. 140

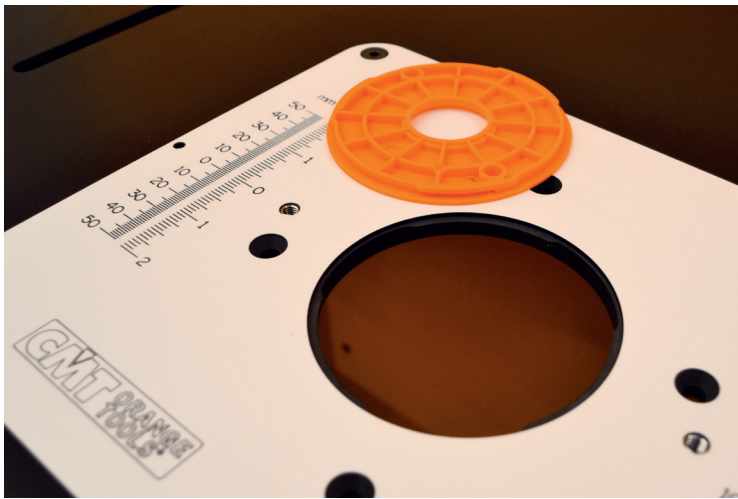


Fig. 140



Fig. 140

Montage van de geleiding

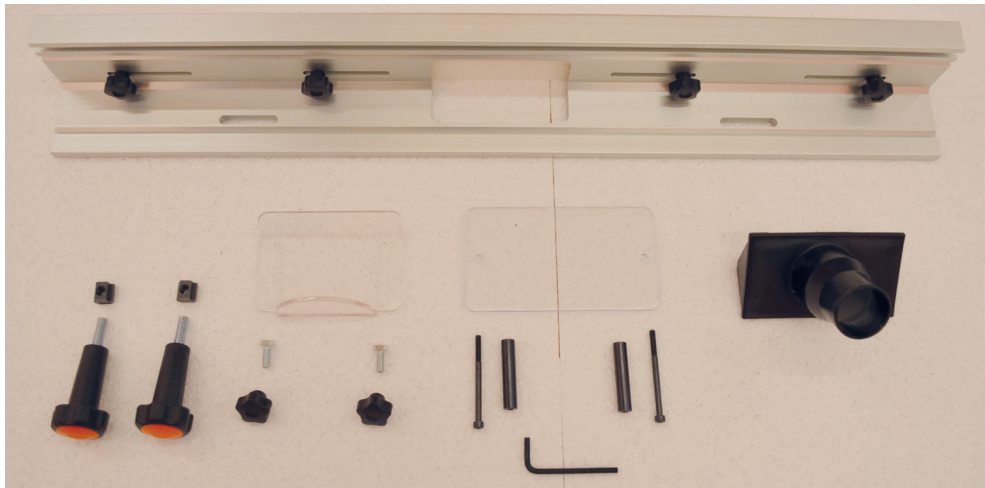


Fig. 114



Fig. 114

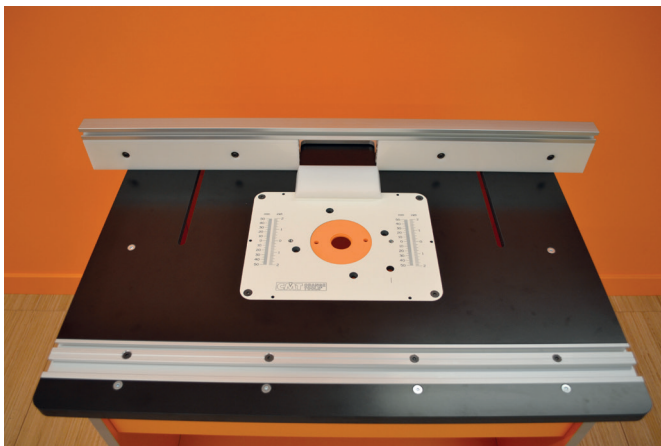


Fig. 114

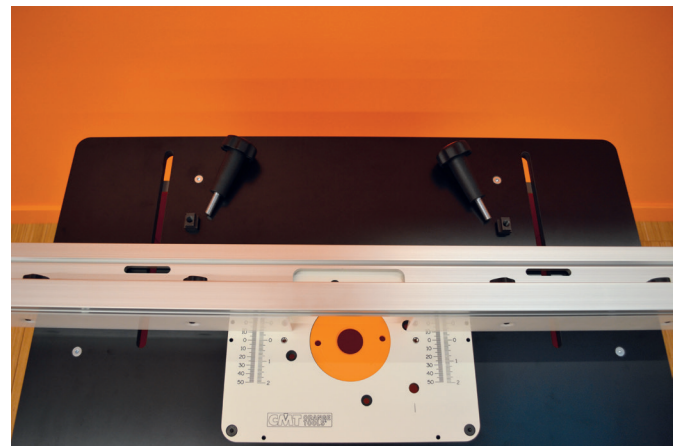


Fig. 114

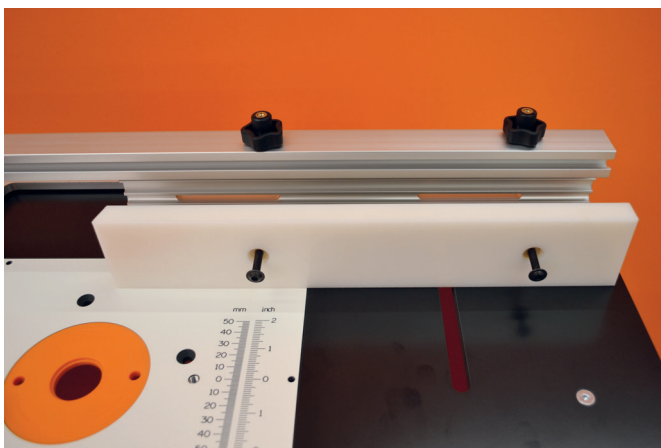


Fig. 114



Fig. 114

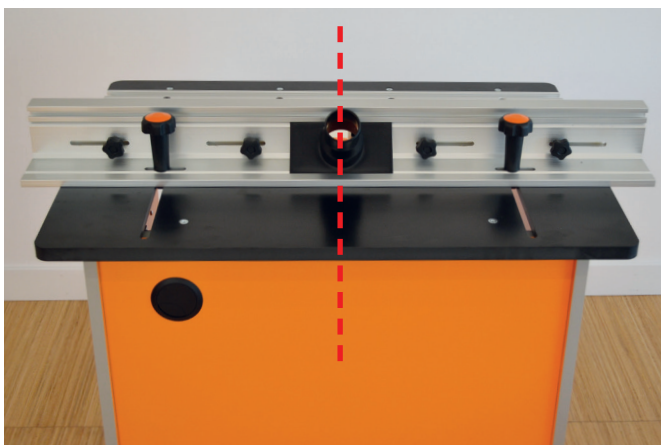


Fig. 114



Fig. 114



Fig. 114



Fig. 114



Fig. 114

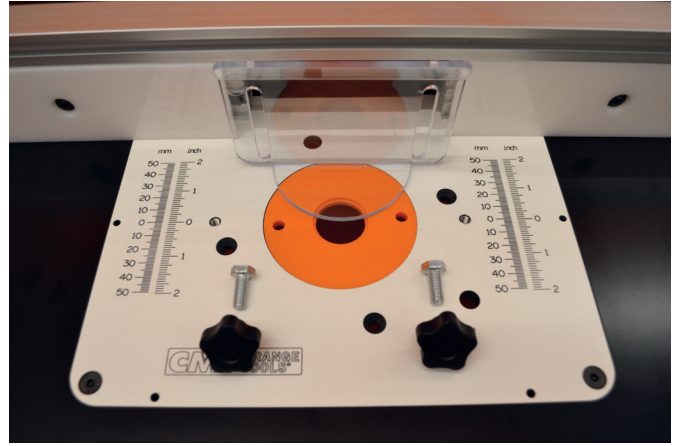


Fig. 114

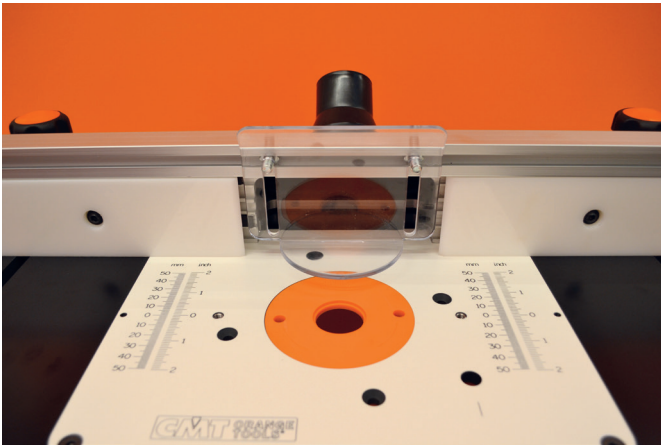


Fig. 114



Fig. 114

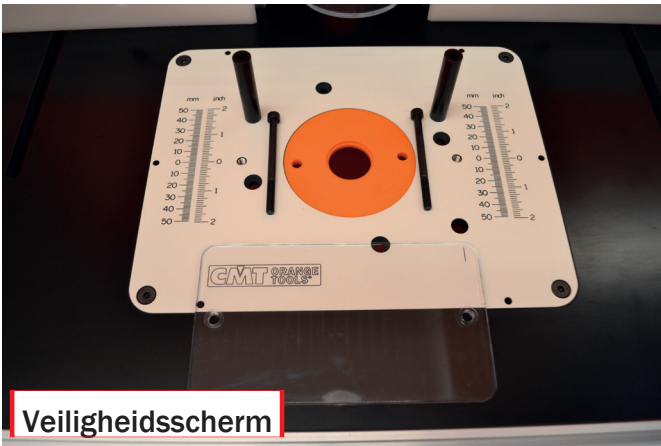


Fig. 114

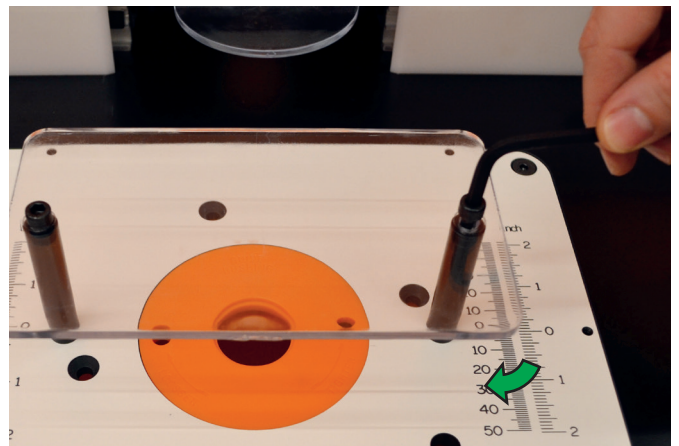


Fig. 114



Fig. 114

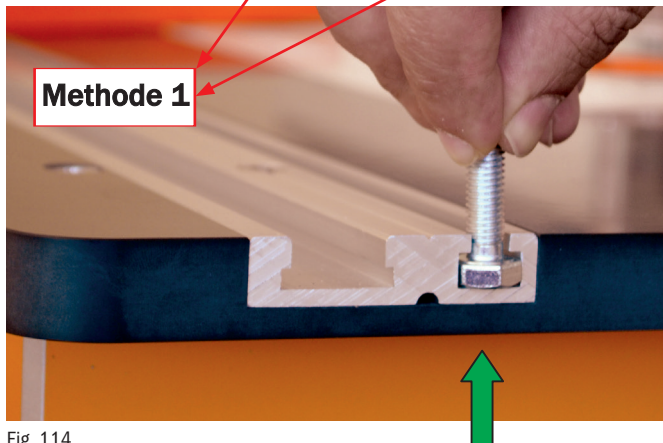


Fig. 114

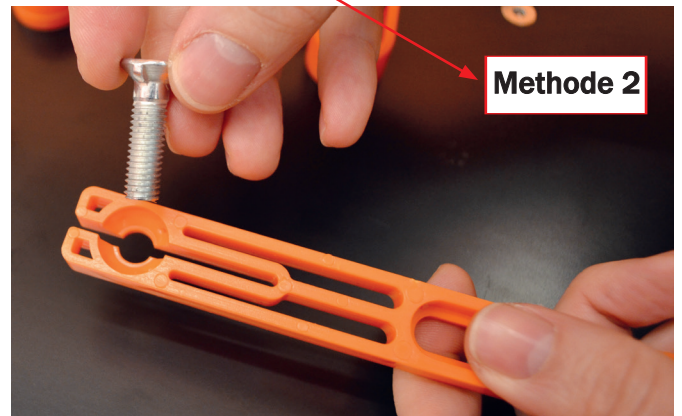


Fig. 114

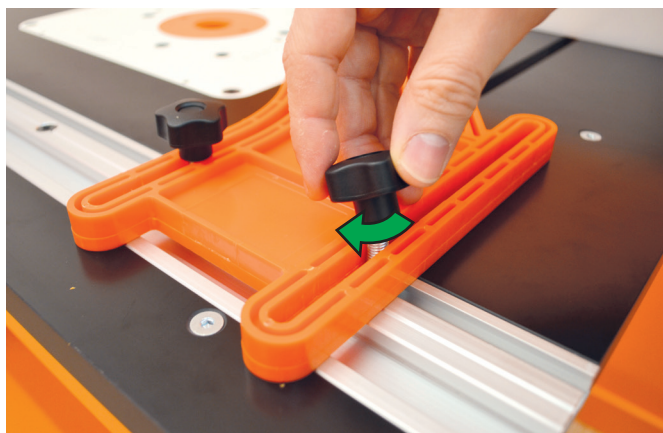
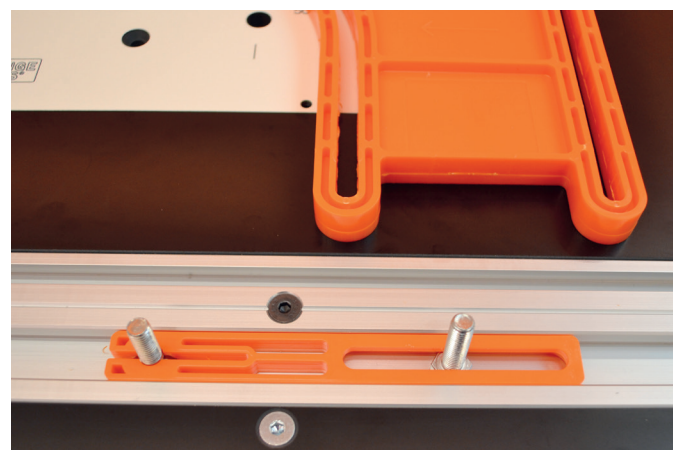
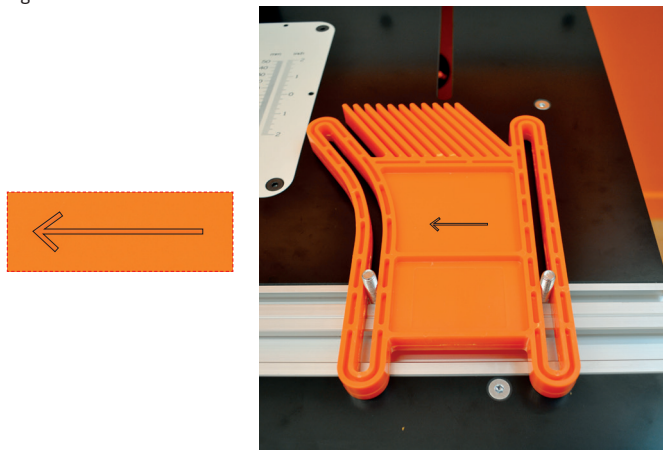




Fig. 114

x2

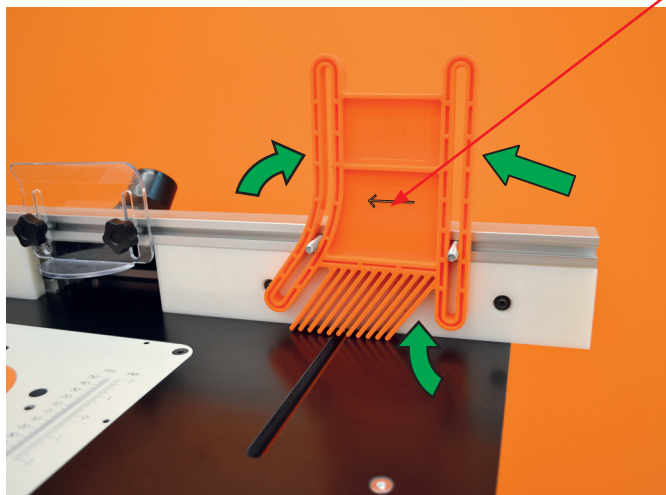
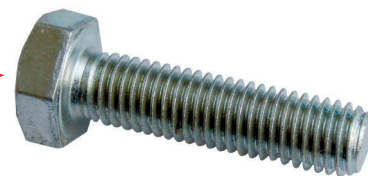


Fig. 114



Fig. 114

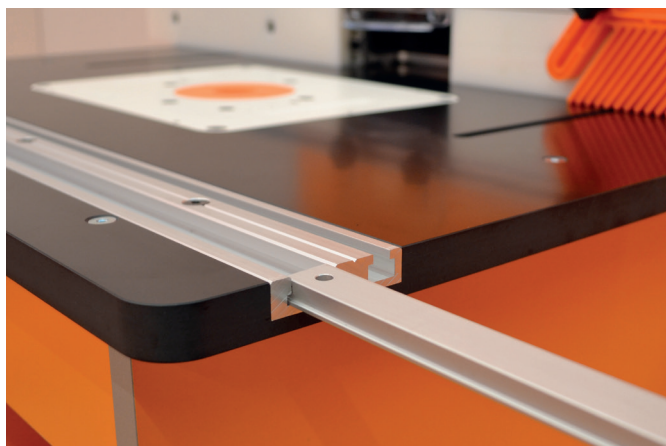


Fig. 114

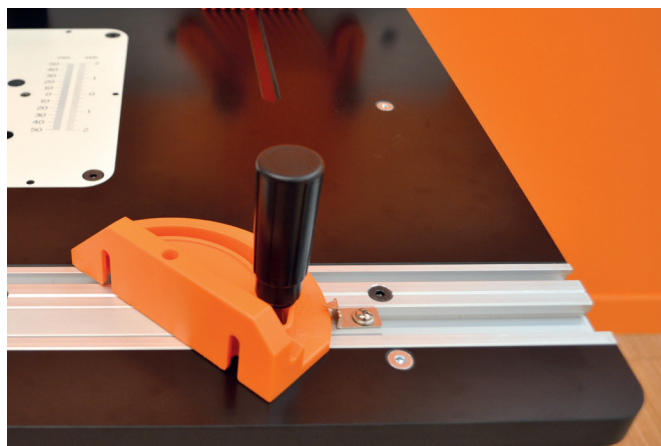


Fig. 114



Fig. 114



Fig. 114

Elektrische veiligheidsschakelaar (OPTIONEEL)

AFDEKKING BEDIENINGSKNOPPEN
 Als u de klep van het bedieningspaneel optilt, krijg je toegang tot het stopcommando.
 Druk op stop.

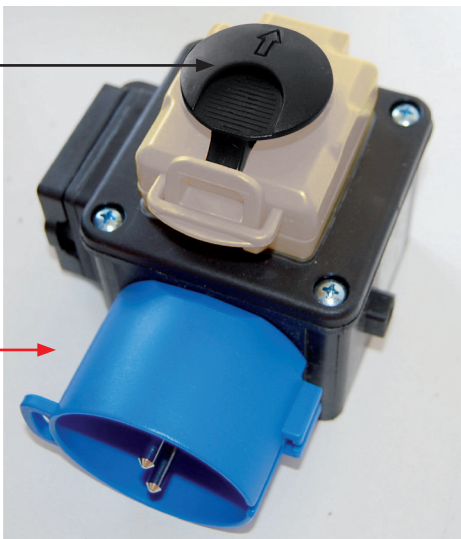


Fig. 101

Fig. 102

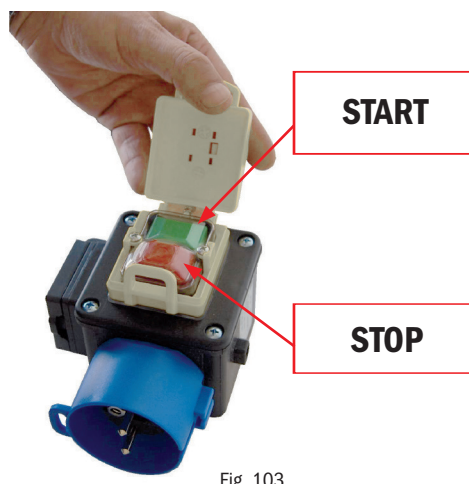


Fig. 103

De artikelcode van de elektrische veiligheidsschakelaar is **999.100.11**.

De elektrische veiligheidsschakelaar is uitgerust met een startknop en een rode stopknop. Als de rode stopknop is gebruikt, kan de machine opnieuw worden opgestart met de groene startknop.

Zie ook de sectie "Elektrische connecties en besturingen."

Bevestig de elektrische veiligheidsschakelaar aan de freestafel met de bijgeleverde schroeven, zoals hieronder weergegeven:



Fig. 190



Fig. 191



Fig. 191



KNELGEVAAR

Afstelling van de machine

Zoals hierboven getoond, kunnen verschillende accessoires op de freestafel gemonteerd worden. Elk heeft zijn eigen veiligheidstoepassing of is bedoeld om bepaalde bewerkingen mogelijk te maken. De instructies voor de montage en afstelling zijn in de volgende paragrafen beschreven.

Afstelling van de geleiding



Fig. 225

Positioneer de geleiding door deze evenwijdig te verschuiven.
Er zijn twee meetlinten voorzien op de tafel om dit nauwkeurig te kunnen doen.

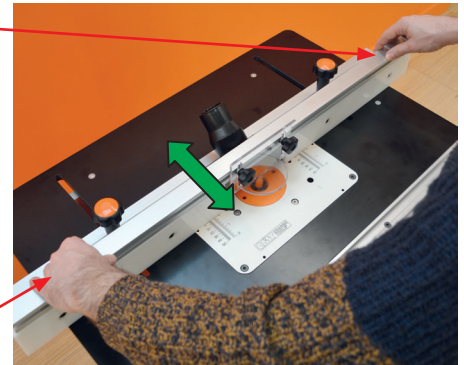


Fig. 226



GEVAAR VOOR VERWONDINGEN

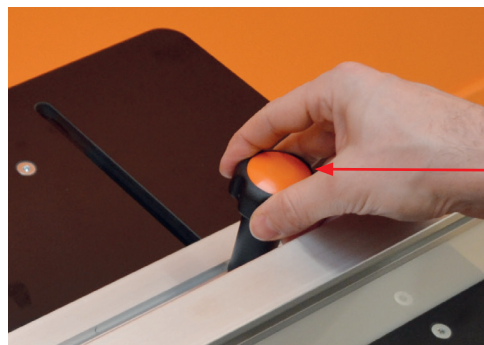


Fig. 227

Vergrendel de geleiding door de schroeven aan beide uiteinden van de geleiding stevig aan te draaien.

Laat de veiligheid zakken en verschuif de twee geleidingsstukken tot ze gelijk zijn met de binnenste ring.

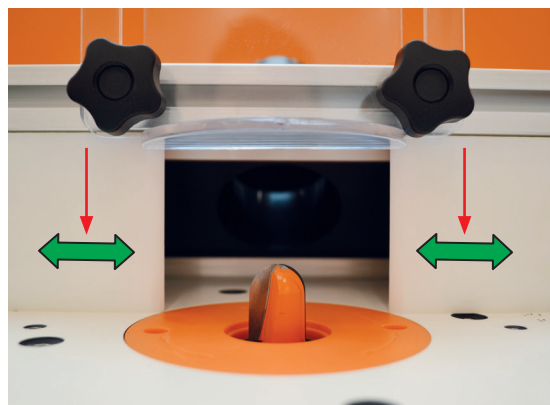


Fig. 229

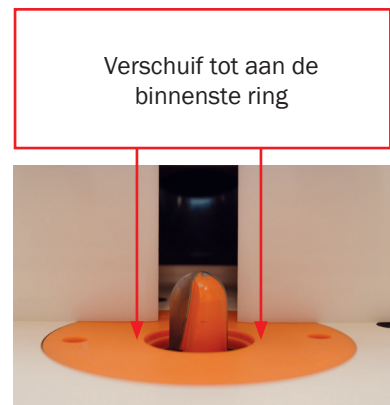


Fig. 230



Fig. 231

Vergrendel de geleidingsstukken door de twee schroeven per geleidingsstuk aan te draaien.

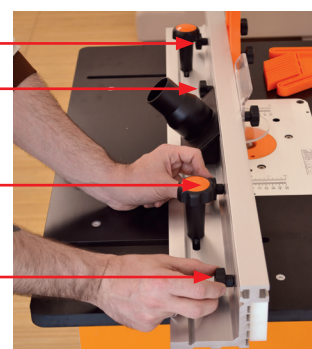


Fig. 232



GEVAAR VOOR VERWONDINGEN

De hoek van de geleiding instellen

De geleiding kan in een hoek worden ingesteld.



Fig. 226

Draai de schroeven los om de geleiding los te maken.

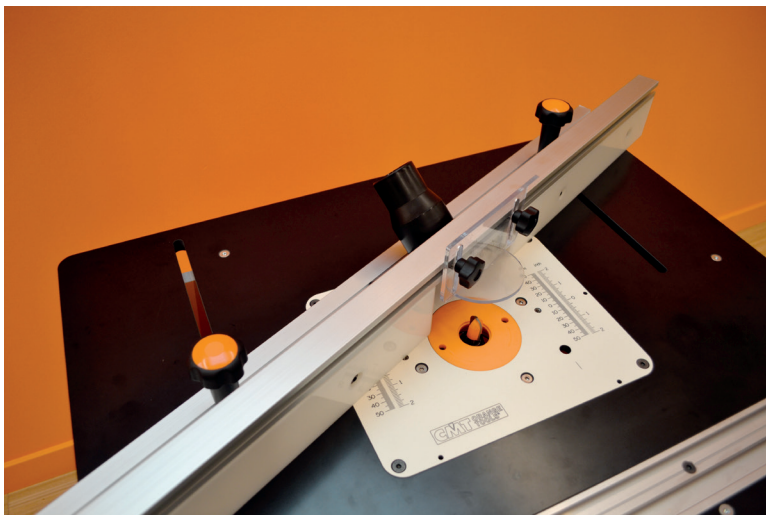


Fig. 226

Kantel de geleiding in de gewenste hoek.

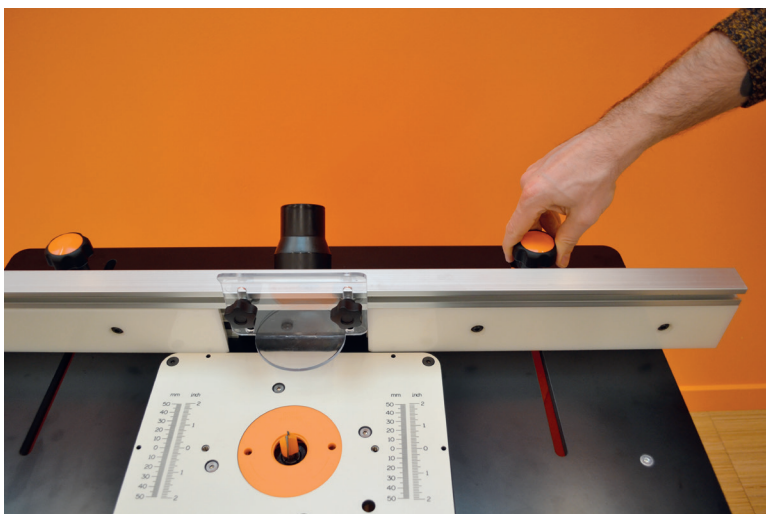


Fig. 226

Zet de geleiding opnieuw vast door de schroeven vast te draaien.

Tijdens deze handelingen:



GEVAAR VOOR
VERWONDINGEN

Verstelbare veiligheid

Om de veiligheid in te stellen, doorloopt u de procedure die hieronder beschreven staat.

Tijdens deze handelingen:



GEVAAR VOOR VERWONDINGEN

Begin aan één uiteinde van de geleider en steek de koppen van de schroeven in de daarvoor bestemde groeven. Plaats vervolgens de beschermkap.

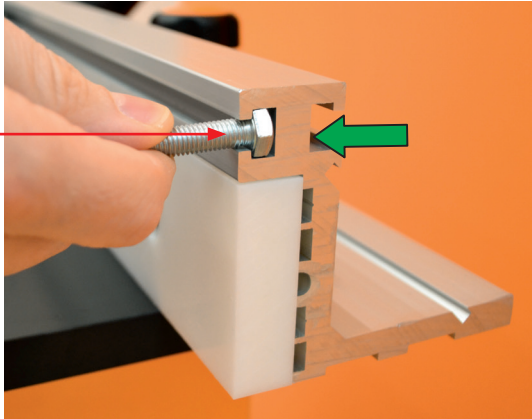


Fig. 241

Draai de schroeven vast die de beschermkap blokkeren.

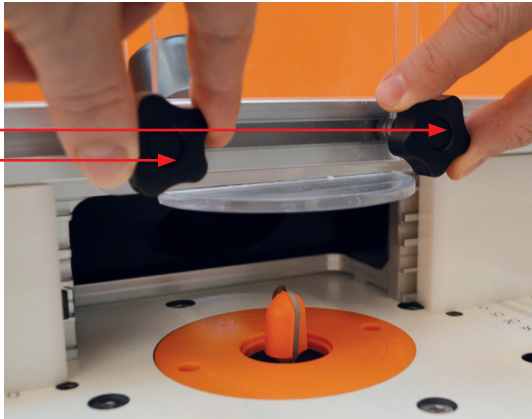


Fig. 242

Om de opening aan te passen:
 1. Draai de schroeven los.
 2. schuif de veiligheid langs de twee sleuven.
 3. Draai de schroeven opnieuw vast.

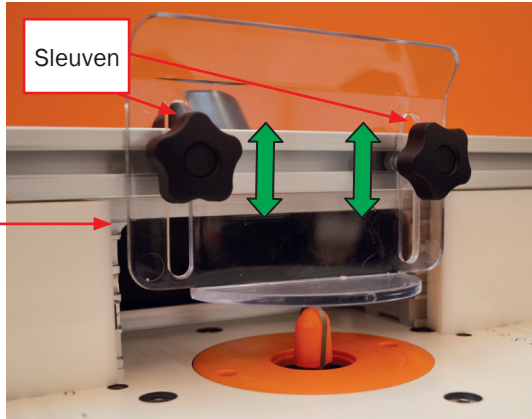


Fig. 243



DE VERSTELBARE VEILIGHEID MOET ZO GEPOSITIONEERD WORDEN DAT ENKEL HET GEDEELTE DAT NODIG IS VOOR DE BEWERKING ONBESCHERMD IS.

Universele drukkers

Tijdens de bewerking wordt het werkstuk tegen de geleider en de werktafel gehouden door twee speciale drukkers, die langs twee assen kunnen worden ingesteld. Ga als volgt te werk om de drukkers te monteren en af te stellen:

Tijdens deze handelingen:



GEVAAR VOOR VERWONDINGEN

Begin aan één uiteinde van de geleider en steek de koppen van de schroeven in de daarvoor bestemde groeven.

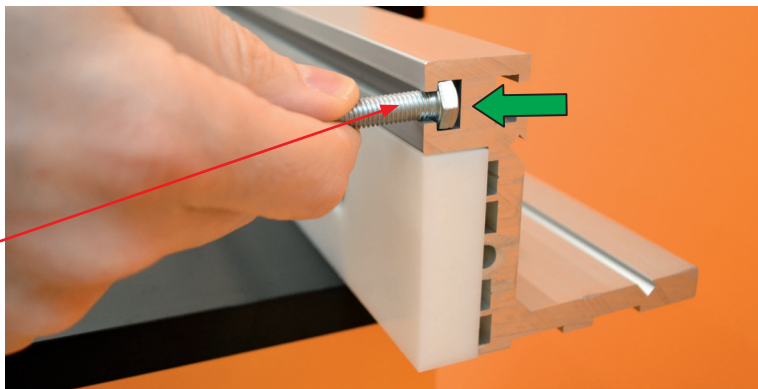


Fig. 244



Fig. 245

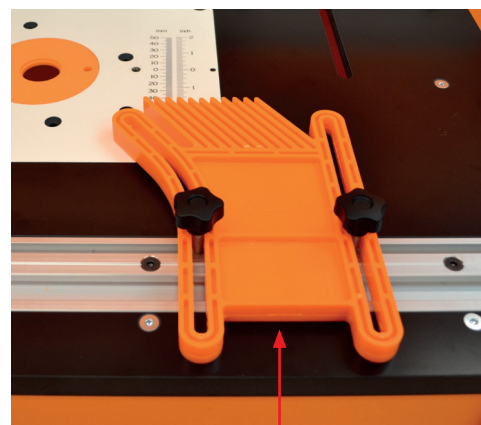


Fig. 246

Positioneer de drukker en fixeër hem met de twee schroeven.

Herhaal de stappen voor de horizontale drukker (999.501.07).

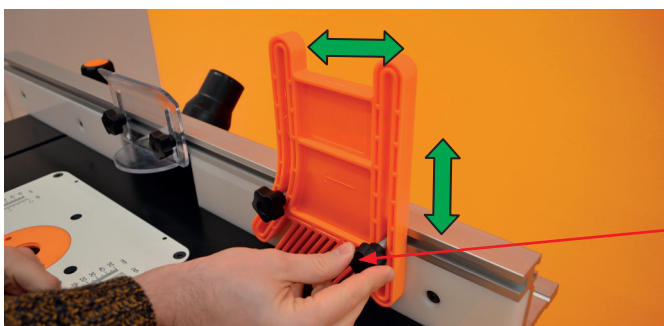


Fig. 245

Om de drukkers aan te passen aan de afmetingen van het werkstuk:

1. Draai de schroeven los.
2. Verplaats de drukkers naar de gewenste positie.
3. Draai de schroeven opnieuw vast.

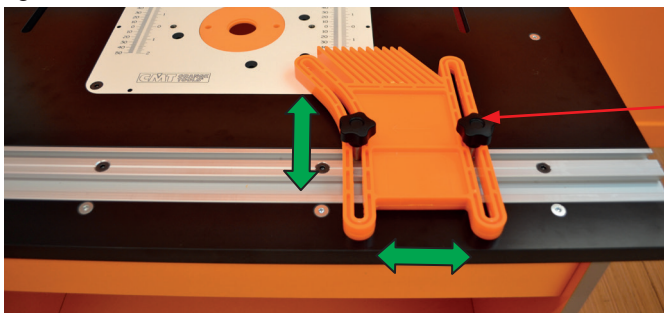


Fig. 245

Verstekgeleiding

Om de verstekgeleiding (999.110.10) in te stellen volgt u de volgende procedure:

Schuif de verstekgeleiding in de T-sleuf in de tafel.

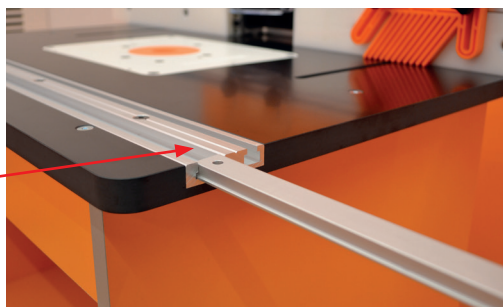
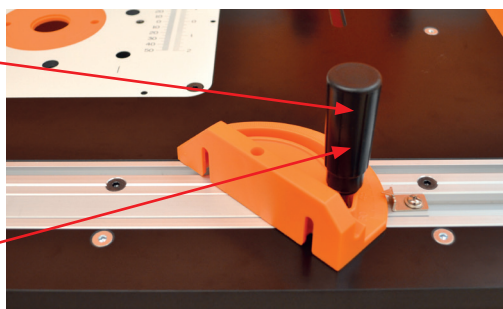


Fig. 248



GEVAAR VOOR VERWONDINGEN

Stel de verstekgeleiding in volgens de gewenste hoek.



Fixeer de geleiding via het blokkeersysteem.

Fig. 249

Transport en verplaatsen van de freestafel

De afmetingen en het gewicht:

B = Max breedte	79	cm
D = Max diepte	59	cm
H = Max hoogte	90	cm
Gewicht	48.5	kg

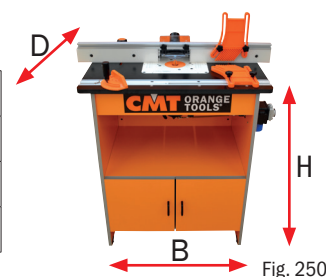


Fig. 250

Tabel 1 - Machine afmetingen en -gewicht

Verplaatsing

De machine kan worden verplaatst met een geschikte vorkheftruck. Til de machine altijd met twee personen op.

Werk samen met een tweede persoon voor manuele verplaatsingen van de machine

Manuele verplaatsing



De volgende waarschuwingen zijn van toepassing:

GEVAAR VOOR
VERWONDINGEN



KNELGEVAAR



DRAAG GEPASTE BESCHERMINGSMIDDELEN:
HANDSCHOENEN EN VEILIGHEIDSSCHOENEN.



WAARSCHUWING



Afladen mag enkel gebeuren door bevoegde personen met behulp van een geschikt transportsysteem zoals een vorkheftruck of palletlader die geschikt is voor het te vervoeren gewicht.



Neem steeds alle veiligheidsmaatregelen met betrekking tot het verplaatsen en hanteren van de machine in acht.



Controleer of de hefcapaciteit van het transportvoertuig compatibel is met het te vervoeren gewicht.



Zorg dat de lading stabiel blijft gedurende de verplaatsing.



Neem alle wettelijke veiligheidsvoorschriften van het op het moment geldende recht in acht.



Besteed tijdens het verplaatsen de grootst mogelijke aandacht aan verhoogde ladingen en zorg ervoor dat er geen personen, eigendommen of dieren zijn die het verplaatsen kunnen hinderen en gevaar kunnen veroorzaken of ondervinden.

LET OP BIJ HET BEDIENEN
VAN EEN VORKHEFTRUCK.



ONDER GEEN ENKELE OMSTANDIGHEID MOGEN VORKHEFTRUCKS WORDEN BEDIEND DOOR PERSONEN DIE EXPLICIET DOOR DE EIGENAAR ZIJN AFGEKEURD OF DOOR PERSONEN DIE HIERVOOR NIET ZIJN OPGELEID.

Installatie



OPGELET



De installatie dient te gebeuren door bevoegde personen.



Bij maken van de keuze waar u de machine wil installeren, moet u naast de afmetingen, gewicht en belasting ook rekening houden met de volgende punten:

- De omgeving mag niet stoffig zijn. Stof kan een goede werking van de mechanische, elektrische onderdelen van de machine verhinderen.
- De omgevingsparameters, moeten altijd tussen de volgende waarde liggen:

- | | |
|-----------------------------------|----------------------|
| ➤ Min. temperatuur | > = 10°C |
| ➤ Max. temperatuur | < = 40°C |
| ➤ Max. relatieve luchtvochtigheid | < = 50% bij 40°
C |



De vloer waarop de machine geplaatst wordt, moet in staat zijn om het gewicht van de machine te dragen. De vloer moet vlak zijn.

De werkbank is uitgerust met vier speciale steunvoeten.



Fig. 251

Steunvoeten



Fig. 252

Verlichting

Referentienorm: EN 12464-1:2004 (Verlichting op de werkplek deel 1: binnenwerkplekken)

De verlichting moet voldoen aan de eisen die nodig zijn om de operator in staat te stellen zijn werk uit te voeren. Bij het ontwerpen van de machine heeft de fabrikant de waarden gebruikt die worden aanbevolen door de norm EN 112464-1:2021 met betrekking tot de verlichtingswaarden die aanwezig moeten zijn in het gebouw waarin de machine is geïnstalleerd. Bijgevolg moet de machine in kwestie, in overeenstemming met de bovenstaande norm, worden geïnstalleerd in een ruimte met de gemiddelde verlichtingswaarden (lx) die hieronder worden aangegeven. De verlichtingswaarde moet zich ook uitstrekken over een gebied van minstens 0,5 m breed rondom het werkgebied.

De aanwezige verlichting moet ook voldoen aan de volgende veiligheidsprincipes:

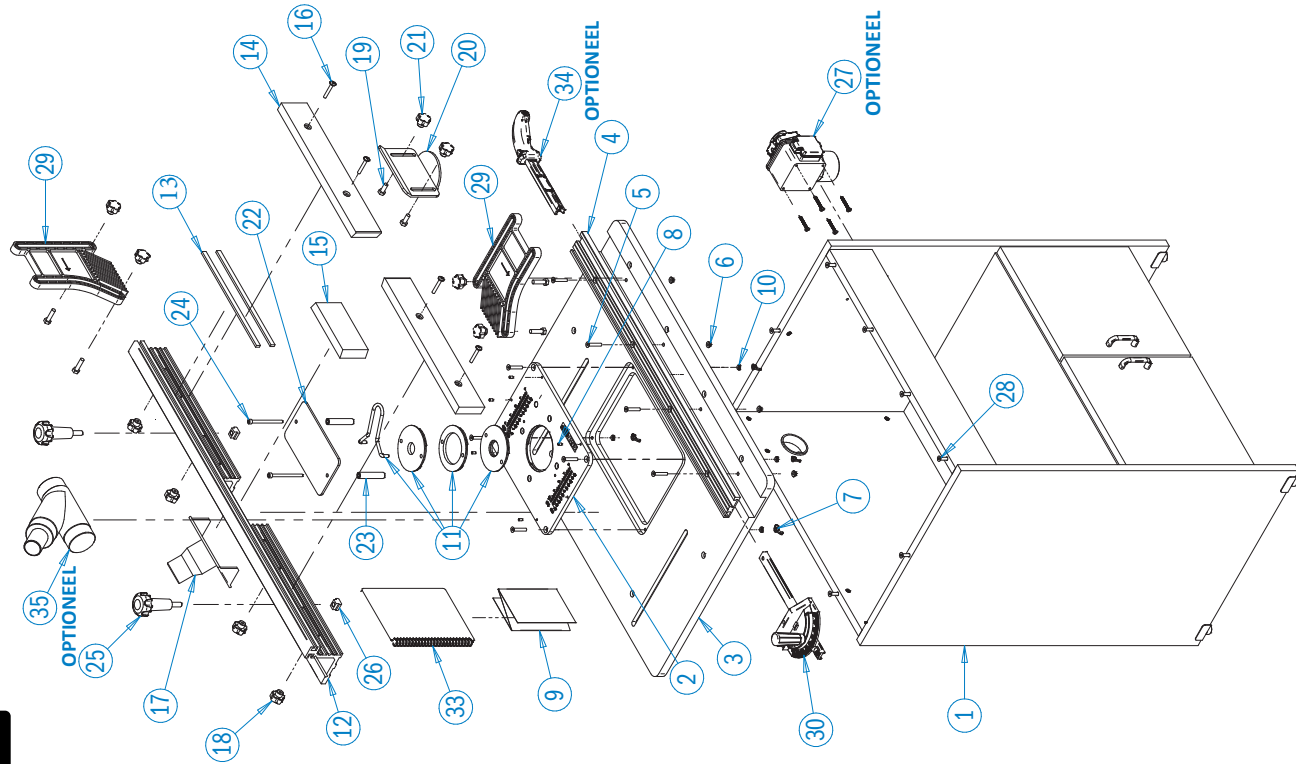
- ↺ Het licht mag niet flikkeren;
- ↺ Het mag niet verblinden;
- ↺ Er mogen geen schaduwen zijn die verwarring kunnen veroorzaken;
- ↺ Er mogen geen stroboscoopeffecten worden gecreëerd.

Lichteisen aanbevolen door de norm EN 12464-1:2021

Te bewerken object met ruwe of middelzware bewerkingspecificaties: tolerantie: 300 lux

Te bewerken object met specificaties voor fijne bewerking: tolerantie 500 lux

EXPLODED DIAGRAM



Pos.	CMT SKU	Omschrijving	Qty
1	999.501.03	CMT onderkast freestafel	1
2	999.502.62	Inlegplaat zonder ringen d=103	1
3	999.502.61	Werkblad	1
4	999.502.02	Geleiderail voor bevestiging van drukker	1
5	990.031.00	Conische inbusbout TSPEI M6x35 UNI-5933	8
6	990.032.00	Moer M6	4
7	990.024.00	Vleugelmoer M6	4
8	990.035.00	Inbusbout STEI M5x8 UNI-5923	6
9	03.60.0245	Gebruiksaanwijzing INDUSTRIO tafel (2023)	1
10	990.305.00	Afdichting H=2.62 B=6.02	4
11	999.501.33	3 Inlegringen met sleutel	1
12	999.502.60	Langsgeleider	1
13	999.502.13	Afstandhouder	2
14	999.502.09	Ertelon Geleiding	2
15	999.502.10	Vervangbare ertelon geleiding middenstuk	1
16	990.018.00	Schroef M6x40 met flens	4
17	999.502.11	Afzuigmondstuk	1
18	999.502.17	Sterknop M6	4
19	990.019.00	Schroef M8x20 UNI-5739	2
20	999.502.12	Beschermkap	1
21	999.502.18	Sterknop M8	6
22	999.502.19	Veiligheidsscherm	1
23	999.502.20	Afstandsbus	2
24	990.030.00	Inbusknop TCEI M6X80 UNI-5931 met ronde kop	2
25	999.502.63	Sterknop M10	2
26	999.502.64	T-moer M10	2
27	999.100.11	Electrische veiligheidschakelaar	1
28	990.017.00	Conische bout TSPEI M6x50 UNI-5933	8
29	999.501.07	Universele drukker	2
30	999.110.10	Met graden voorziene dwarsgeleider	1
33	03.60.0291	Gebruiksaanwijzing (EN-IT)	1
34	999.110.41	Hout duwer optioneel	1
35	999.501.32	-Y- koppelstuk afzuiging Optioneel	1

© C.M.T UTENSILI S.P.A.

©: CMT, the CMT logo and the orange color applied to tool surfaces are trademarks of C.M.T. UTENSILI S.P.A.

This document has been sent for your personal use only. All usage and reproduction is forbidden without written permission from C.M.T. UTENSILI S.P.A.

©: CMT, i loghi CMT, CMT ORANGE TOOLS e il colore arancio del rivestimento della superficie degli utensili sono marchi registrati di C.M.T. Utensili S.P.A.
Questo documento Vi è stato inviato solo ad uso personale. Qualsiasi altro uso e/o riproduzione di esso è vietata senza preventiva autorizzazione scritta rilasciata da C.M.T. UTENSILI S.P.A.



De Industrio freestafel (code 999.500.01) voldoet aan de richtlijn 2006/42/CE wanneer deze wordt geassembleerd met de volgende onderdelen:



- Industrio bovenfreestafel (code 999.500.01)
- CMT elektrische bovenfreesmachine (code CMT7E)
- Noodstopknop (code 999.100.11).

Als een andere bovenfreesmachine dan de CMT7E op de Industriotafel wordt geïnstalleerd, moet u eraan denken dat het ten strengste verboden is om de machine, bestaande uit de tafel en de bovenfreesmachine, in gebruik te nemen voordat officieel is verklaard dat deze voldoet aan de richtlijn 2006/42/CE.

Deze verklaring moet worden ondertekend door een bevoegd monteur.

www.cmtorangetools.com

C.M.T. UTENSILI S.p.A.
Via della Meccanica, sn
61122 Pesaro (PU) - Italia
Phone #39 0721 48571
info@cmtorangetools.com
www.cmtorangetools.com